

ที่ อต ๐๐๒๓.๓/ว ๓๑๓



ศาลากลางจังหวัดอุดรดิติถ์  
ถนนประธานนิมิตร อต ๕๓๐๐๐

๑๔ มกราคม ๒๕๖๓

เรื่อง แนวทางการปฏิบัติรองรับการดำเนินการตามระเบียบกระทรวงมหาดไทยว่าด้วยการจัดทำแผนและประสานแผนพัฒนาพื้นที่ในระดับอำเภอและตำบล พ.ศ.๒๕๖๒

เรียน นายอำเภอ ทุกอำเภอ นายกองค้การบริหารส่วนจังหวัดอุดรดิติถ์ และนายกเทศมนตรีเมืองอุดรดิติถ์

สิ่งที่ส่งมาด้วย ๑. สำเนาหนังสือกรมส่งเสริมการปกครองท้องถิ่น ด่วนที่สุด ที่ มท ๐๘๑๐.๓/ว ๕๘  
ลงวันที่ ๘ มกราคม ๒๕๖๓

จำนวน ๑ ฉบับ

๒. แนวทางการปฏิบัติรองรับการดำเนินการตามระเบียบกระทรวงมหาดไทยว่าด้วยการจัดทำแผนและประสานแผนพัฒนาพื้นที่ในระดับอำเภอและตำบล พ.ศ.๒๕๖๒

จำนวน ๑ ชุด

๓. แนวทางการจัดทำแผนและทบทวนแผนชุมชน

จำนวน ๑ ชุด

๔. รายชื่อเทศบาลตำบล (กรณีไม่มีกำนัน/ผู้ใหญ่บ้าน)

จำนวน ๑ ชุด

ด้วยจังหวัดอุดรดิติถ์ได้รับแจ้งจากกรมส่งเสริมการปกครองท้องถิ่นว่า กระทรวงมหาดไทยได้แจ้งให้ทุกจังหวัดรับทราบถึงแนวทางปฏิบัติรองรับการดำเนินการตามระเบียบกระทรวงมหาดไทยว่าด้วยการจัดทำแผนและประสานแผนพัฒนาพื้นที่ในระดับอำเภอและตำบล พ.ศ.๒๕๖๒ โดยให้จังหวัด (สำนักงานจังหวัด) ที่ทำการปกครองจังหวัด สำนักงานพัฒนาชุมชนจังหวัด และสำนักงานส่งเสริมการปกครองท้องถิ่นจังหวัด ถือเป็นแนวทางปฏิบัติในการจัดทำแผนและประสานแผนพัฒนาพื้นที่ ประจำปีงบประมาณ พ.ศ.๒๕๖๕ เป็นต้นไป ซึ่งกรมส่งเสริมการปกครองท้องถิ่นพิจารณาแล้ว เพื่อให้การขับเคลื่อนการเชื่อมโยงบูรณาการแผนพัฒนาในระดับพื้นที่ที่มีประสิทธิภาพเป็นไปตามระเบียบกระทรวงมหาดไทยว่าด้วยการจัดทำแผนและประสานแผนพัฒนาพื้นที่ในระดับอำเภอและตำบล พ.ศ.๒๕๖๒ และแนวทางปฏิบัติรองรับการดำเนินการตามระเบียบดังกล่าว

ดังนั้น จึงขอให้แจ้งองค์กรปกครองส่วนท้องถิ่นในพื้นที่ได้รับทราบและถือปฏิบัติตามแนวทางปฏิบัติรองรับการดำเนินการตามระเบียบกระทรวงมหาดไทยว่าด้วยการจัดทำแผนและประสานแผนพัฒนาพื้นที่ในระดับอำเภอและตำบล พ.ศ.๒๕๖๒ อนึ่ง เพื่อความสอดคล้องเชื่อมโยงระหว่างแผนพัฒนาในระดับพื้นที่กับแผนพัฒนาท้องถิ่นให้องค์กรปกครองส่วนท้องถิ่นดำเนินการจัดทำ/ทบทวนแผนพัฒนาท้องถิ่นในห้วงระยะเวลาเดียวกับที่กำหนดแนวทางปฏิบัติดังกล่าว รายละเอียดปรากฏตามเอกสารที่ส่งมาพร้อมนี้

/จึงเรียนมา....

จึงเรียนมาเพื่อทราบและถือเป็นแนวทางปฏิบัติต่อไป สำหรับอำเภอให้แจ้งองค์กรปกครองส่วนท้องถิ่นในพื้นที่ทราบและถือเป็นแนวทางปฏิบัติต่อไปด้วย

ขอแสดงความนับถือ



(นายพิภพ ประจันเขตต์)

รองผู้ว่าราชการจังหวัด ปฏิบัติราชการแทน  
ผู้ว่าราชการจังหวัดอุดรดิตถ์

สำนักงานส่งเสริมการปกครองท้องถิ่นจังหวัด

กลุ่มงานส่งเสริมและพัฒนาท้องถิ่น

โทร.๐-๕๕๔๐-๓๐๐๘ ต่อ ๑๖

(On: วิชากรจัดทำแผนพัฒนาท้องถิ่นส.แจ้งแนวทางการปฏิบัติรองรับการดำเนินการตามระเบียบ มท.ว่าด้วยการจัดทำแผนและประสานแผนพัฒนาพื้นที่ในระดับอำเภอและตำบล พ.ศ.๒๕๖๒)

ผู้ประสานงาน นางปริศนา อุ๋นเต็มใจ โทร. ๐๘ ๑๙๖๒ ๐๖๓๑

## ด่วนที่สุด

ที่ มท ๐๘๑๐.๓/ว ๕๔



กรมส่งเสริมการปกครองท้องถิ่น

ถนนนครราชสีมา เขตดุสิต กรุงเทพฯ ๑๐๓๐๐

๔ มกราคม ๒๕๖๓

เรื่อง แนวทางการปฏิบัติรองรับการดำเนินการตามระเบียบกระทรวงมหาดไทยว่าด้วยการจัดทำแผนและประสานแผนพัฒนาพื้นที่ในระดับอำเภอและตำบล พ.ศ. ๒๕๖๒

เรียน ผู้ว่าราชการจังหวัด ทุกจังหวัด

- สิ่งที่ส่งมาด้วย ๑. แนวทางปฏิบัติรองรับการดำเนินการตามระเบียบกระทรวงมหาดไทยว่าด้วยการจัดทำแผนและประสานแผนพัฒนาพื้นที่ในระดับอำเภอและตำบล พ.ศ. ๒๕๖๒ จำนวน ๑ ชุด
๒. แนวทางการจัดทำแผนและทบทวนแผนชุมชน จำนวน ๑ ชุด
๓. รายชื่อเทศบาลตำบล (กรณีไม่มีกำนัน/ผู้ใหญ่บ้าน) จำนวน ๑ ชุด

ด้วยกระทรวงมหาดไทยแจ้งทุกจังหวัดรับทราบถึงแนวทางปฏิบัติรองรับการดำเนินการตามระเบียบกระทรวงมหาดไทยว่าด้วยการจัดทำแผนและประสานแผนพัฒนาพื้นที่ในระดับอำเภอและตำบล พ.ศ. ๒๕๖๒ โดยให้จังหวัด (สำนักงานจังหวัด) ที่ทำการปกครองจังหวัด สำนักงานพัฒนาชุมชนจังหวัด และสำนักงานส่งเสริมการปกครองท้องถิ่นจังหวัด ถือเป็นแนวทางปฏิบัติในการจัดทำแผนและประสานแผนพัฒนาพื้นที่ ประจำปีงบประมาณ พ.ศ. ๒๕๖๕ เป็นต้นไป

กรมส่งเสริมการปกครองท้องถิ่นพิจารณาแล้ว เพื่อให้การขับเคลื่อนการเชื่อมโยงบูรณาการแผนพัฒนาในระดับพื้นที่มีประสิทธิภาพเป็นไปตามระเบียบกระทรวงมหาดไทยว่าด้วยการจัดทำแผนและประสานแผนพัฒนาพื้นที่ในระดับอำเภอและตำบล พ.ศ. ๒๕๖๒ และแนวทางปฏิบัติรองรับการดำเนินการตามระเบียบดังกล่าว จึงขอให้จังหวัดแจ้งสำนักงานส่งเสริมการปกครองท้องถิ่นจังหวัดและองค์กรปกครองส่วนท้องถิ่นในพื้นที่ได้รับทราบและถือปฏิบัติตามแนวทางปฏิบัติรองรับการดำเนินการตามระเบียบกระทรวงมหาดไทยว่าด้วยการจัดทำแผนและประสานแผนพัฒนาพื้นที่ในระดับอำเภอและตำบล พ.ศ. ๒๕๖๒ อนึ่ง เพื่อความสอดคล้องเชื่อมโยงระหว่างแผนพัฒนาในระดับพื้นที่กับแผนพัฒนาท้องถิ่นให้องค์กรปกครองส่วนท้องถิ่นดำเนินการจัดทำ/ทบทวนแผนพัฒนาท้องถิ่นในห้วงระยะเวลาเดียวกับที่กำหนดในแนวทางปฏิบัติดังกล่าว รายละเอียดปรากฏตามสิ่งที่ส่งมาด้วย

จึงเรียนมาเพื่อโปรดพิจารณา

ขอแสดงความนับถือ

(นายประยูร รัตนเสนีย์)

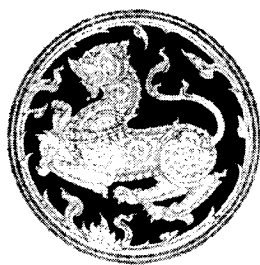
อธิบดีกรมส่งเสริมการปกครองท้องถิ่น

กองพัฒนาและส่งเสริมการบริหารงานท้องถิ่น

โทร. ๐-๒๒๕๔๑-๙๐๐๐ ต่อ ๒๑๒๒-๕ โทรสาร ๐-๒๒๕๔๓-๒๒๓๐

ผู้ประสานงาน นายจิรเมธ บิรมาม โทร. ๐๖-๕๖๖๒๑-๘๘๖๒





# แนวทางปฏิบัติ

รองรับการดำเนินการตามระเบียบกระทรวงมหาดไทย  
ว่าด้วยการจัดทำแผนและประสานแผนพัฒนาพื้นที่  
ในระดับอำเภอและตำบล พ.ศ. ๒๕๖๒

กระทรวงมหาดไทย

๐ ๒๒๒๑ ๙๒๐๐

[www.pad.moi.co.th](http://www.pad.moi.co.th)



**แนวทางปฏิบัติรองรับการดำเนินการตามระเบียบกระทรวงมหาดไทยว่าด้วยการจัดทำแผน  
และประสานแผนพัฒนาพื้นที่ในระดับอำเภอและตำบล พ.ศ. ๒๕๖๒**

กระทรวงมหาดไทยพิจารณาแล้ว เพื่อให้การขับเคลื่อนการเชื่อมโยงและบูรณาการแผนพัฒนา  
ในระดับพื้นที่เกิดประสิทธิภาพ จึงได้กำหนดแนวทางปฏิบัติตามระเบียบกระทรวงมหาดไทยว่าด้วยการจัดทำ  
แผนและประสานแผนพัฒนาพื้นที่ในระดับอำเภอและตำบล พ.ศ. ๒๕๖๒ โดยให้ถือเป็นแนวทางปฏิบัติ ดังนี้

**๑. การจัดทำแผนพัฒนาหมู่บ้านและแผนชุมชน**

**๑.๑ กลไกการจัดทำแผนพัฒนาหมู่บ้านและแผนชุมชน**

- **แผนพัฒนาหมู่บ้าน** กรณีหมู่บ้านที่มีกำนัน ผู้ใหญ่บ้าน ให้คณะกรรมการหมู่บ้าน  
เป็นองค์กรหลักที่รับผิดชอบในการจัดทำแผนพัฒนาหมู่บ้าน ซึ่งการจัดตั้งคณะกรรมการหมู่บ้านเป็นไปตาม  
ระเบียบกระทรวงมหาดไทยว่าด้วยหลักเกณฑ์การเป็นกรรมการหมู่บ้าน การปฏิบัติหน้าที่และการประชุม  
ของคณะกรรมการหมู่บ้าน พ.ศ. ๒๕๕๑

- **แผนชุมชน** กรณีองค์กรปกครองส่วนท้องถิ่น ที่ไม่มีกำนัน ผู้ใหญ่บ้าน  
ให้คณะกรรมการชุมชนรับผิดชอบจัดทำแผนชุมชน

ให้ที่ทำการปกครองอำเภอเป็นหน่วยงานหลักรับผิดชอบการจัดทำแผนพัฒนาหมู่บ้าน  
และสำนักงานพัฒนาชุมชนอำเภอสนับสนุนภารกิจ ได้แก่ การเป็นวิทยากรฝึกอบรมเพิ่มศักยภาพคณะกรรมการ  
หมู่บ้านด้านวิทยาการแผนชุมชน การสนับสนุนข้อมูลและวิเคราะห์ข้อมูล จปฐ. และ กชช.๒ค

**๑.๒ กระบวนการและรูปแบบการจัดทำแผนพัฒนาหมู่บ้านและแผนชุมชน**

(๑) คณะกรรมการหมู่บ้าน พิจารณากำหนดวันที่เหมาะสมในการจัดเวทีประชาคมหมู่บ้าน  
และให้นายอำเภอรับทราบวันในการจัดทำเวทีประชาคมหมู่บ้านตามที่คณะกรรมการหมู่บ้านเสนอ โดยอำเภอ  
แจ้งให้ส่วนราชการ องค์กรปกครองส่วนท้องถิ่น และหน่วยงานอื่นที่ดำเนินการในพื้นที่เข้าร่วมเวทีประชาคมด้วย  
โดยขั้นตอนการดำเนินการจัดทำเวทีประชาคมให้ยึดถือแนวทางปฏิบัติของกรมการปกครอง (เอกสาร ๑)

(๒) คณะกรรมการชุมชน พิจารณากำหนดวันที่เหมาะสมในการจัดเวทีประชาคมชุมชน  
โดยขอความเห็นชอบจากผู้บริหารองค์กรปกครองส่วนท้องถิ่น เมื่อผู้บริหารองค์กรปกครองส่วนท้องถิ่นอนุมัติแล้ว  
ให้แจ้งคณะกรรมการชุมชน และส่วนราชการหรือหน่วยงานอื่นที่เกี่ยวข้องในพื้นที่เข้าร่วมเวทีประชาคมด้วย  
โดยขั้นตอนการดำเนินการจัดทำเวทีประชาคมให้ยึดถือแนวทางปฏิบัติของกรมส่งเสริมการปกครองท้องถิ่น  
(เอกสาร ๒)

(๓) รูปแบบการจัดทำแผนพัฒนาหมู่บ้านและแผนชุมชน ให้นำข้อมูลจากเวทีประชาคม  
หมู่บ้านและชุมชน ข้อมูลความจำเป็นพื้นฐาน (จปฐ.) และข้อมูลพื้นฐานระดับหมู่บ้าน (กชช.๒ค) มาใช้เป็น  
ข้อมูลพื้นฐานในการจัดทำแผนพัฒนาหมู่บ้านและแผนชุมชน พร้อมทั้งจัดลำดับความสำคัญแผนงาน/โครงการ  
ตามรูปแบบการจัดทำแผนพัฒนาหมู่บ้านที่กรมการปกครองกำหนด (เอกสาร ๓) และรูปแบบการจัดทำแผนชุมชน  
ที่กรมส่งเสริมการปกครองท้องถิ่นกำหนด (เอกสาร ๔)

**๒. การจัดทำแผนพัฒนาตำบล**

**๒.๑ กลไกการจัดทำแผนพัฒนาตำบล** ให้คณะกรรมการบริหารงานตำบลแบบบูรณาการ  
(ก.บ.ต.) เป็นกลไกหลักในการจัดทำแผนพัฒนาตำบล โดยให้สำนักงานพัฒนาชุมชนอำเภอดำเนินการจัดทำ  
คำสั่งแต่งตั้ง ก.บ.ต. และให้นายอำเภอลงนามในคำสั่งแต่งตั้ง ซึ่งการกำหนดคุณสมบัติของกรรมการ  
ผู้ทรงคุณวุฒิใน ก.บ.ต. และตัวอย่างคำสั่ง ก.บ.ต. เป็นไปตามที่กรมการพัฒนาชุมชนกำหนด (เอกสาร ๕)



## ๒.๒ กระบวนการและรูปแบบการจัดทำแผนพัฒนาตำบล

(๑) ให้ ก.บ.ต. ดำเนินการจัดทำแผนพัฒนาตำบล จำนวน ๗,๐๓๖ ตำบล ในส่วนพื้นที่ ความรับผิดชอบขององค์กรปกครองส่วนท้องถิ่น จำนวน ๒๑๙ ตำบล (กรณีไม่มีกำนัน ผู้ใหญ่บ้าน) ให้คณะกรรมการพัฒนาท้องถิ่นดำเนินการจัดทำแผนพัฒนาท้องถิ่นให้ถือว่าเป็นการจัดทำแผนเช่นเดียวกับการจัดทำแผนพัฒนาตำบล

(๒) รูปแบบการจัดทำแผนพัฒนาตำบล ให้ ก.บ.ต. จัดทำแผนพัฒนาตำบลตามรูปแบบที่กรมการพัฒนารัฐบาลกำหนด (เอกสาร ๖)

### ๓. การจัดทำแผนพัฒนาอำเภอ

๓.๑ กลไกการจัดทำแผนพัฒนาอำเภอ ให้คณะกรรมการบริหารงานอำเภอแบบบูรณาการ (ก.บ.อ.) เป็นกลไกหลักในการจัดทำแผนพัฒนาอำเภอ โดยให้อำเภอดำเนินการจัดทำคำสั่งแต่งตั้ง ก.บ.อ. และให้ผู้ว่าราชการจังหวัดลงนามในคำสั่งแต่งตั้ง ซึ่งการกำหนดคุณสมบัติของกรรมการผู้ทรงคุณวุฒิใน ก.บ.อ. และตัวอย่างคำสั่ง ก.บ.อ. เป็นไปตามที่กรมการปกครองกำหนด (เอกสาร ๗)

### ๓.๒ กระบวนการและรูปแบบการจัดทำแผนพัฒนาอำเภอ

(๑) ให้ ก.บ.อ. นำกรอบทิศทางการพัฒนาอำเภอและยุทธศาสตร์การพัฒนาจังหวัดมาเป็นแนวทางในการจัดทำแผนพัฒนาอำเภอ และแผนความต้องการระดับอำเภอ โดยกำหนดให้แผนพัฒนาอำเภอมีระยะเวลาสอดคล้องกับช่วงเวลาของแผนพัฒนาจังหวัด ทั้งนี้ กำหนดให้แผนพัฒนาอำเภอและแผนความต้องการระดับอำเภอต้องดำเนินการในช่วงระหว่างเดือนพฤษภาคม - มิถุนายน

(๒) แผนพัฒนาอำเภอให้เสนอผู้ว่าราชการจังหวัดพิจารณาให้ความเห็นชอบก่อนการประกาศใช้ โดยให้ที่ทำการปกครองจังหวัดยกร่างคำสั่งแต่งตั้งคณะทำงานกลั่นกรองแผนพัฒนาอำเภอ เสนอให้รองผู้ว่าราชการจังหวัดที่รับผิดชอบเรื่องแผนพัฒนาจังหวัดพิจารณาก่อนเสนอให้ผู้ว่าราชการจังหวัดเห็นชอบและลงนามในคำสั่งแต่งตั้ง ซึ่งมีรองผู้ว่าราชการจังหวัดเป็นประธาน จำจังหวัดเป็นคณะทำงานและเลขานุการ ทำหน้าที่หลักในการปฏิบัติหน้าที่เลขานุการคณะทำงานฯ และผู้อำนวยการกลุ่มงานยุทธศาสตร์และข้อมูลเพื่อการพัฒนาจังหวัด สำนักงานจังหวัด เป็นคณะทำงานและเลขานุการร่วม โดยให้นายอำเภอเข้าชี้แจงข้อมูลแผนพัฒนาอำเภอแต่ละอำเภอต่อคณะทำงานกลั่นกรองแผนพัฒนาอำเภอในการประชุมคณะทำงาน และเมื่อคณะทำงานฯ ได้พิจารณากลับกรองแผนพัฒนาอำเภอแล้ว จะนำเข้าการประชุม ก.บ.จ. เพื่อทราบ ทั้งนี้ คำสั่งคณะทำงานฯ เป็นไปตามที่กรมการปกครองกำหนด และช่วงเวลาของการเสนอแผนพัฒนาอำเภอให้ผู้ว่าราชการจังหวัดเห็นชอบผ่านคณะทำงานกลั่นกรองแผนพัฒนาอำเภอให้ดำเนินการให้แล้วเสร็จภายในเดือนมิถุนายน (เอกสาร ๘)

(๓) รูปแบบการจัดทำแผนพัฒนาอำเภอ ให้ ก.บ.อ. จัดทำแผนพัฒนาอำเภอและแผนความต้องการระดับอำเภอตามรูปแบบที่กรมการปกครองกำหนด (เอกสาร ๙)

### ๔. การจัดทำแผนพัฒนาท้องถิ่น

กลไกการจัดทำแผนพัฒนาท้องถิ่น ให้คณะกรรมการพัฒนาท้องถิ่นรับผิดชอบจัดทำแผนพัฒนาท้องถิ่น โดยในการจัดทำแผนพัฒนาท้องถิ่นให้เป็นไปตามระเบียบกระทรวงมหาดไทยว่าด้วยการจัดทำแผนพัฒนาขององค์กรปกครองส่วนท้องถิ่น พ.ศ. ๒๕๔๘ และที่แก้ไขเพิ่มเติม

๕. การจัดทำแผนพัฒนาจังหวัด ให้สำนักงานจังหวัดให้ความสำคัญกับปัญหาความต้องการของประชาชนในพื้นที่และการประสานแผนพัฒนาในระดับพื้นที่ โดยพิจารณาจัดทำแผนงาน/โครงการที่มาจากแผนพัฒนาหมู่บ้าน แผนชุมชน แผนพัฒนาตำบล แผนพัฒนาท้องถิ่น และแผนพัฒนาอำเภอ บรรจุอยู่ในแผนพัฒนาจังหวัดตามความเหมาะสม

## ๖. การประสานแผนและห้วงระยะเวลาในการจัดทำแผนพัฒนา (เอกสาร ๑๐)

๖.๑ **แผนพัฒนาหมู่บ้าน** คณะกรรมการหมู่บ้าน (กม.) ดำเนินการจัดทำแผนพัฒนาหมู่บ้าน ส่งให้ประธานคณะกรรมการบริหารงานตำบลแบบบูรณาการ (ประธาน ก.บ.ต.) ณ ที่ทำการปกครองอำเภอ และองค์กรปกครองส่วนท้องถิ่นในพื้นที่ความรับผิดชอบ ระหว่างเดือนมกราคม - กุมภาพันธ์

๖.๒ **แผนชุมชน** คณะกรรมการชุมชนดำเนินการจัดทำแผนชุมชนส่งให้ประธานคณะกรรมการบริหารงานตำบลแบบบูรณาการ (ประธาน ก.บ.ต.) และองค์กรปกครองส่วนท้องถิ่นในพื้นที่ความรับผิดชอบ ระหว่างเดือนมกราคม - กุมภาพันธ์

๖.๓ **แผนพัฒนาตำบล** คณะกรรมการบริหารงานตำบลแบบบูรณาการ (ก.บ.ต.) ดำเนินการจัดทำแผนพัฒนาตำบลส่งให้คณะกรรมการบริหารงานอำเภอแบบบูรณาการ (ก.บ.อ.) ผ่านทางสำนักงานอำเภอ และจัดทำบัญชีประสานโครงการพัฒนาส่งให้องค์กรปกครองส่วนท้องถิ่นในพื้นที่ความรับผิดชอบ ระหว่างเดือน มีนาคม - เมษายน

### ๖.๔ แผนพัฒนาอำเภอ

(๑) ให้ ก.บ.อ. จำแนกแผนงานหรือโครงการระดับอำเภอในความรับผิดชอบขององค์กรปกครองส่วนท้องถิ่น และจัดทำบัญชีประสานโครงการพัฒนา ส่งให้องค์กรปกครองส่วนท้องถิ่นภายในเดือนพฤษภาคม

(๒) ให้ ก.บ.อ. จัดส่งแผนพัฒนาอำเภอที่ผู้ว่าราชการจังหวัดให้ความเห็นชอบแล้วให้หน่วยงานราชการและรัฐวิสาหกิจ รวมทั้งองค์กรปกครองส่วนท้องถิ่นในพื้นที่ เพื่อให้ทุกภาคส่วนนำไปใช้เป็นแนวทางในการพัฒนาพื้นที่ระดับอำเภอในทิศทางการพัฒนาเดียวกัน

(๓) ให้ ก.บ.อ. จัดส่งแผนความต้องการระดับอำเภอให้ ก.บ.จ. (ผ่านทางสำนักงานจังหวัด) หรือหน่วยงานที่เกี่ยวข้องเพื่อเป็นข้อมูลในการจัดทำแผนพัฒนาจังหวัดและแผนปฏิบัติราชการประจำปีของจังหวัดหรือแผนปฏิบัติราชการของหน่วยงานนั้น ๆ ภายในเดือนมิถุนายน

๖.๕ **แผนพัฒนาท้องถิ่น** ให้องค์การบริหารส่วนจังหวัดพิจารณาโครงการที่องค์กรปกครองส่วนท้องถิ่นขอรับการประสานโครงการตามบัญชีประสานโครงการพัฒนาขององค์กรปกครองส่วนท้องถิ่นหรือโครงการของคณะกรรมการบริหารงานจังหวัดแบบบูรณาการ (ก.บ.จ.) เพื่อบรรจุไว้ในแผนพัฒนาขององค์การบริหารส่วนจังหวัด พร้อมทั้งตรวจสอบโครงการดังกล่าวเพื่อไม่ให้โครงการซ้ำซ้อนกับแผนพัฒนาจังหวัดและแผนปฏิบัติงานของส่วนราชการหรือหน่วยงานอื่น และให้จัดทำบัญชีประสานโครงการพัฒนา เพื่อจัดส่งให้หน่วยงานที่เกี่ยวข้องพิจารณาดำเนินการ ในช่วงเดือนกรกฎาคม

๖.๖ **แผนพัฒนาจังหวัด** จังหวัดโดยคณะกรรมการบริหารงานจังหวัดแบบบูรณาการ (ก.บ.จ.) นำแผนพัฒนาอำเภอและแผนความต้องการระดับอำเภอ รวมทั้งประสานข้อมูลแผนงาน/โครงการที่เกี่ยวข้องกับองค์กรปกครองส่วนท้องถิ่นกับคณะกรรมการประสานแผนพัฒนาท้องถิ่นระดับจังหวัด เพื่อประกอบการจัดทำแผนพัฒนาจังหวัด และแผนปฏิบัติราชการประจำปีของจังหวัด ระหว่างเดือนกรกฎาคม - ตุลาคม โดยนำหลักเกณฑ์ แนวทางและปฏิทินที่คณะกรรมการบูรณาการนโยบายพัฒนาภาค (ก.บ.ภ.) จะกำหนดในแต่ละปีงบประมาณมาพิจารณาประกอบด้วย

## ๗. การประเมินแผนพัฒนา (เอกสาร ๑๑)

๗.๑ **แผนพัฒนาหมู่บ้าน** ให้ที่ทำการปกครองอำเภอดำเนินการประเมินผลแผนพัฒนาหมู่บ้านตามแบบที่กรมการปกครองกำหนด และรายงานให้ที่ทำการปกครองจังหวัด เพื่อรายงานให้กรมการปกครองทราบ

๗.๒ **แผนชุมชน** ให้องค์กรปกครองส่วนท้องถิ่นดำเนินการประเมินผลแผนชุมชนตามแบบที่กรมส่งเสริมการปกครองท้องถิ่นกำหนด และรายงานให้สำนักงานส่งเสริมการปกครองท้องถิ่นจังหวัดทราบ

๗.๓ **แผนพัฒนาตำบล** ให้สำนักงานพัฒนาชุมชนอำเภอดำเนินการประเมินผลแผนพัฒนาตำบลตามแบบที่กรมการพัฒนาชุมชนกำหนด และรายงานให้สำนักงานพัฒนาชุมชนจังหวัดทราบ

๗.๔ **แผนพัฒนาอำเภอ** ให้ที่ทำการปกครองจังหวัดดำเนินการประเมินผลแผนพัฒนาอำเภอตามแบบที่กรมการปกครองกำหนด และรายงานให้กรมการปกครองทราบ

## ๘. การสนับสนุนการดำเนินการ

๘.๑ การดำเนินการของคณะกรรมการหมู่บ้าน คณะกรรมการชุมชน ก.บ.ต. และ ก.บ.อ. หรือการดำเนินการอื่นใดที่เป็นไปภายใต้ระเบียบฯ ให้หน่วยงานหลักซึ่งรับผิดชอบในการจัดทำแผนในแต่ละระดับและหน่วยงานที่เกี่ยวข้องสนับสนุนงบประมาณตามความเหมาะสม

๘.๒ จังหวัด ส่วนราชการในพื้นที่ รัฐวิสาหกิจในพื้นที่ และองค์กรปกครองส่วนท้องถิ่นในพื้นที่ พิจารณานำโครงการหรือกิจกรรมที่อยู่ในแผนพัฒนาอำเภอ แผนความต้องการระดับอำเภอ แผนงานโครงการระดับตำบล แผนงานหรือโครงการระดับหมู่บ้านและชุมชน ไปประกอบการจัดตั้งค่าของงบประมาณหรือจัดทำงบประมาณรายจ่ายประจำปีตามอำนาจหน้าที่ โดยให้ความสำคัญเป็นลำดับต้น เนื่องจากเป็นแผนงานโครงการที่ผ่านกระบวนการประชาคมของประชาชนในพื้นที่

## ๙. การกำกับดูแล

๙.๑ ให้นายอำเภอมีหน้าที่กำกับดูแล และให้คำแนะนำในการประสานแผนพัฒนาหมู่บ้าน แผนชุมชน แผนพัฒนาตำบล แผนพัฒนาท้องถิ่น แผนพัฒนาอำเภอ ที่ดำเนินการในพื้นที่อำเภอ เพื่อให้การดำเนินการตามระเบียบนี้เกิดผลสัมฤทธิ์

๙.๒ เพื่อให้การประสานแผนพัฒนาในระดับพื้นที่เกิดผลสัมฤทธิ์ ให้ผู้ว่าราชการจังหวัด มีอำนาจหน้าที่กำกับดูแล และให้คำแนะนำที่เป็นประโยชน์ตามหลักเกณฑ์ ดังนี้

(๑) บูรณาการการจัดทำแผนพัฒนาในระดับพื้นที่กับทุกภาคส่วน และสอดคล้องเชื่อมโยงกับแผนพัฒนาจังหวัด

(๒) ประเมินประสิทธิภาพ ประสิทธิผล และผลกระทบ ที่เกิดขึ้นจากการประสานแผนพัฒนาในระดับพื้นที่

(๓) การมีส่วนร่วมของประชาชน และการบริหารกิจการบ้านเมืองที่ดี

(๔) พิจารณาให้หน่วยงานใดเป็นผู้ดำเนินการ ในกรณีที่มีความซ้ำซ้อนกันในเรื่องงบประมาณ ระยะเวลาดำเนินการ ผู้ดำเนินการ หรือโครงการ

๙.๓ ให้ผู้ว่าราชการจังหวัดและนายอำเภอกำกับดูแล และให้คำแนะนำเพื่อให้องค์กรปกครองส่วนท้องถิ่นดำเนินการจัดทำแผนพัฒนาท้องถิ่นและการประสานแผนพัฒนาท้องถิ่นให้สอดคล้องกับแผนพัฒนาในระดับจังหวัด เพื่อให้เป็นไปตามกฎหมาย กฎหมายว่าด้วยการจัดตั้งองค์กรปกครองส่วนท้องถิ่น และกฎหมายว่าด้วยการกำหนดแผนและขั้นตอนการกระจายอำนาจให้แก่องค์กรปกครองส่วนท้องถิ่น

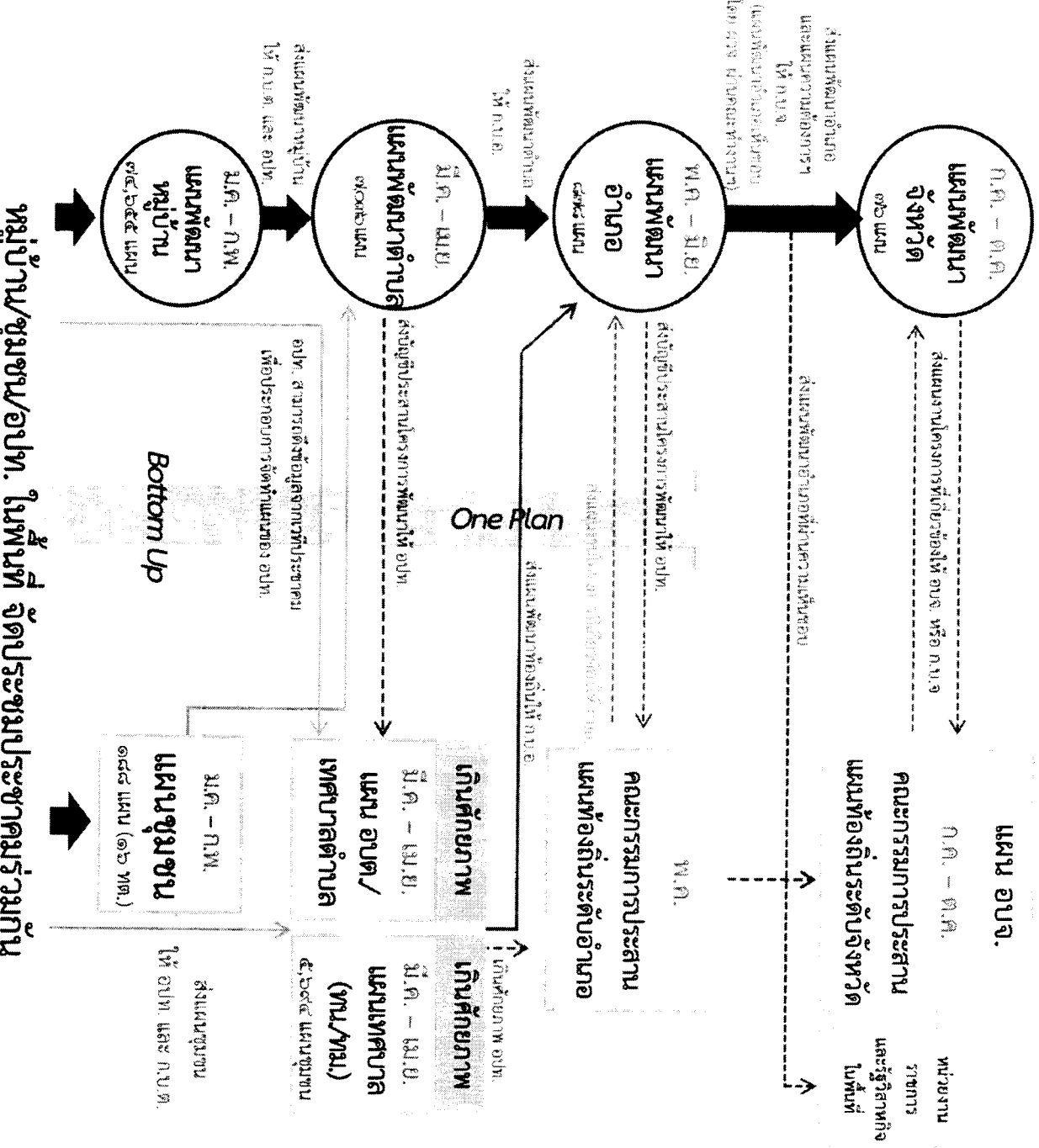
\*\*\*\*\*



# การจัดทำแผนและประสานพัฒนาพื้นที่ ตามระเบียบ มท.

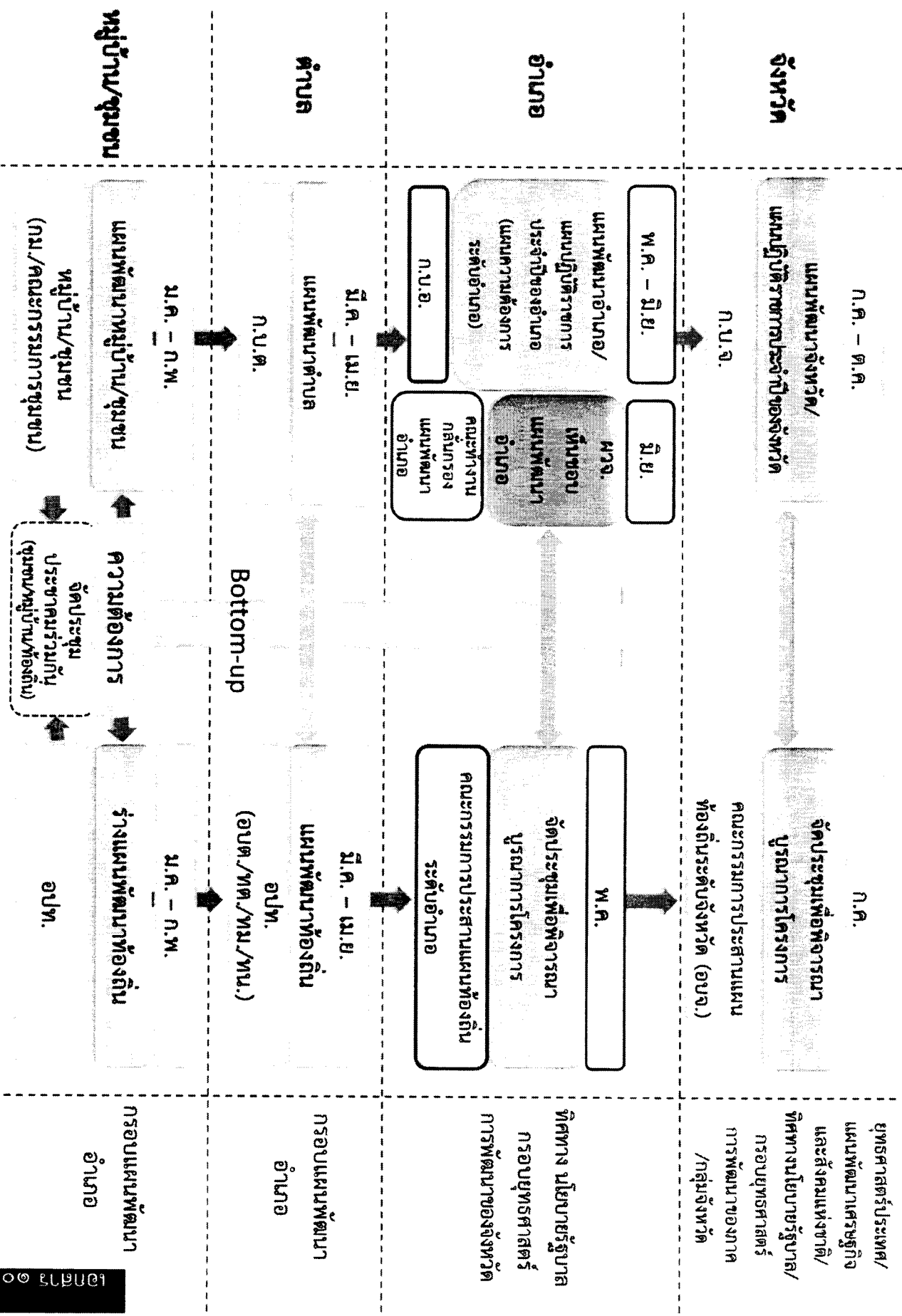
ระดับ กลไก

<b>จังหวัด</b>	<b>ก.บ.จ.</b> นำแผนพัฒนาอำเภอ และแผนความต้องการ ประชวยการจัดทำแผน จว
<b>อำเภอ</b>	<b>ก.บ.อ.</b> จัดทำแผนพัฒนาอำเภอ และความต้องการระดับอำเภอ และบัญชีประสานโครงการ พัฒนา
<b>ตำบล</b>	<b>ก.บ.ต.</b> จัดทำแผนพัฒนาตำบล และบัญชีประสาน โครงการพัฒนา
<b>หมู่บ้าน/ชุมชน</b>	<b>กม/คก.ชุมชน</b> คณะกรรมการหมู่บ้าน จัดทำแผนพัฒนาหมู่บ้าน คณะกรรมการชุมชน จัดทำแผนชุมชน



หมู่บ้าน/ชุมชน/อบต. ในพื้นที่ จัดประชุมประชาคมร่วมกัน

# การประสานแผนและทำระยะเวลาในการจัดทำแผน



แนวทางการจัดทำและทบทวนแผนชุมชน  
ตามระเบียบกระทรวงมหาดไทยว่าด้วยการจัดทำแผนและประสานแผนพัฒนาพื้นที่  
ในระดับอำเภอและตำบล พ.ศ. ๒๕๖๒

## แนวทางการจัดประชุมประชาคมชุมชนเพื่อกำหนดแนวทางการพัฒนาชุมชนฯ

### เพื่อใช้เป็นข้อมูลประกอบในการจัดทำ/ทบทวนแผนชุมชน

๑. คณะกรรมการชุมชนประชุมพิจารณากำหนดวัน เวลา และสถานที่ในการประชุมประชาคมเพื่อกำหนดแนวทางการพัฒนาชุมชนฯ เพื่อขอความเห็นชอบจากผู้บริหารองค์กรปกครองส่วนท้องถิ่นล่วงหน้าอย่างน้อย ๗ วัน ก่อนการประชุมประชาคมฯ
๒. เมื่อผู้บริหารองค์กรปกครองส่วนท้องถิ่นได้เห็นชอบวันเวลาในการจัดประชุมประชาคมฯ ให้แจ้งประธานกรรมการชุมชน เพื่อเตรียมความพร้อมในการจัดประชุม และมีหนังสือแจ้งส่วนงานราชการและหน่วยงานอื่นที่เกี่ยวข้องในพื้นที่ทราบถึงวัน เวลา และสถานที่จัดประชุมประชาคมชุมชนพร้อมส่งผู้แทนเข้าร่วมประชุม
๓. ในการประชุมประชาคมชุมชนเพื่อกำหนดแนวทางการพัฒนาชุมชนฯ เพื่อใช้เป็นข้อมูลประกอบในการจัดทำ/ทบทวนแผนชุมชนให้ประธานกรรมการชุมชนจัดให้มีการลงชื่อในวันประชุม พร้อมตรวจสอบคุณสมบัติของผู้เข้าร่วมประชุมเฉพาะประชาชนในชุมชน โดยพิจารณาจากเป็นผู้มีสิทธิ์เลือกตั้ง (อายุ ๑๘ ปี บริบูรณ์ในวันประชุมประชาคมชุมชน) และมีชื่อในทะเบียนบ้านในเขตชุมชนหรืออาศัยอยู่ในชุมชนนั้นไม่น้อยกว่า ๖ เดือน กรณีที่ผู้ที่ไม่มีชื่ออยู่ในทะเบียนบ้านในเขตชุมชนจะไม่มีสิทธิ์ออกเสียงลงคะแนนในการพิจารณาจัดทำ/ทบทวนแผนชุมชน
๔. ในการประชุมประชาคมชุมชนเพื่อกำหนดแนวทางการพัฒนาชุมชนฯ เพื่อใช้เป็นข้อมูลประกอบในการจัดทำ/ทบทวนแผนชุมชนให้มีผู้มาประชุมไม่น้อยกว่าร้อยละ ๕๐ ให้ประธานกรรมการชุมชนเรียกประชุมใหม่อีกครั้งภายใน ๕ วัน นับจากครั้งแรก โดยในการประชุมครั้งที่ ๒ หากมีผู้เข้าร่วมประชุมน้อยกว่าร้อยละ ๕๐ ให้ถือว่าครบองค์ประชุม และดำเนินการประชุมประชาคมในชุมชนต่อไป
๕. นอกจากการประชุมประชาคมในการกำหนดแนวทางการพัฒนาชุมชนฯ เพื่อใช้เป็นข้อมูลประกอบในการจัดทำ/ทบทวนแผนชุมชน เมื่อประชุมลงมติในเรื่องใดแล้วให้ประธานกรรมการชุมชนแจ้งให้ประชาชนในชุมชนทราบโดยทั่วกัน และถือปฏิบัติตามมติของการประชุม ทั้งนี้ติดังกล่าวต้องไม่ขัดหรือแย้งต่อระเบียบกฎหมายของทางราชการ
๖. ให้คณะกรรมการชุมชนจัดทำสรุปรายงานประชุมและลงนามรับรองโดยประธานกรรมการชุมชนพร้อมแจ้งให้ผู้บริหารองค์กรปกครองส่วนท้องถิ่นในพื้นที่รับผิดชอบดำเนินการในส่วนที่เกี่ยวข้อง

## ขั้นตอนการจัดทำแผนชุมชน

๑. ให้ฝ่ายเลขานุการคณะกรรมการชุมชนยกร่างแผนชุมชนจากข้อมูลแนวทางการพัฒนาชุมชน ซึ่งพิจารณาจากการทราบปัญหา ความต้องการ และแนวทางปฏิบัติที่เหมาะสมกับสภาพชุมชนที่ได้จากการจัดประชุมร่วมกันระหว่างคณะกรรมการชุมชนและประชาคมชุมชน ทั้งนี้ให้สอดคล้องเชื่อมโยงกับการจัดทำและประสานแผนพัฒนาหมู่บ้าน การจัดทำและประสานแผนพัฒนาตำบล การจัดทำแผนพัฒนาท้องถิ่น และการจัดทำและประสานแผนพัฒนาอำเภอ แผนพัฒนาจังหวัด แผนพัฒนามูลนิธิจังหวัด ตามรูปแบบที่กระทรวงมหาดไทยกำหนดและเสนอคณะกรรมการชุมชนพิจารณาให้ความเห็นชอบ
๒. คณะกรรมการชุมชนพิจารณาให้ความเห็นชอบแผนชุมชนและเสนอประธานกรรมการชุมชน
๓. ประธานกรรมการชุมชนอนุมัติและประกาศใช้แผนชุมชนภายใน ๑๕ วันนับตั้งแต่วันที่คณะกรรมการชุมชนเสนอ และปิดประกาศโดยเปิดเผยให้ประชาชนทราบโดยทั่วกันไม่น้อยกว่า ๓๐ วัน
๔. ให้ประธานกรรมการชุมชนแจ้งแผนชุมชนที่ประกาศใช้แล้วไปยังคณะกรรมการบริหารงานตำบลแบบบูรณาการ (ก.บ.ต.) และองค์กรปกครองส่วนท้องถิ่นในพื้นที่ที่รับผิดชอบ เพื่อดำเนินการในส่วนที่เกี่ยวข้อง

### วิธีการการคัดเลือกคณะกรรมการชุมชน

๑. ให้เทศบาลตำบลกรณีไม่มีกำนัน ผู้ใหญ่บ้าน เทศบาลเมือง เทศบาลนคร กำหนดให้มีการจัดประชุมประชาคมในชุมชน เพื่อคัดเลือกคณะกรรมการชุมชน จำนวน ๙ คน สำหรับระยะเวลาในการจัดประชุมดังกล่าวให้องค์กรปกครองส่วนท้องถิ่นข้างต้น พิจารณาตามความเหมาะสมและคำนึงถึงห้วงระยะเวลาของการจัดทำและประสานแผนพัฒนาหมู่บ้านและแผนชุมชน การจัดทำและประสานแผนพัฒนาตำบล และการจัดทำและประสานแผนพัฒนาอำเภอด้วย
๒. ให้ที่ประชุมเสนอรายชื่อผู้สมควรได้รับการแต่งตั้งเป็นคณะกรรมการชุมชน โดยผู้ที่ได้รับการเสนอชื่อต้องให้ความยินยอมและมีผู้รับรอง ๒ คน
๓. เมื่อได้คณะกรรมการชุมชนครบตามจำนวน ๙ คน ให้คณะกรรมการคัดเลือกกันเองเป็นประธานกรรมการ ๑ คน รองประธานกรรมการ ๑ คน และเลขานุการ ๑ คน ให้คณะกรรมการชุมชนมีวาระ ๔ ปี หากวาระการดำรงตำแหน่งของกรรมการชุมชนที่พ้นจากตำแหน่งเพราะเหตุอื่นใดนอกจากครบวาระเหลืออยู่ไม่ถึง ๑๘๐ วัน จะไม่คัดเลือกกรรมการชุมชนแทนตำแหน่งที่ว่างก็ได้ และให้คณะกรรมการชุมชนปฏิบัติหน้าที่เท่าที่เหลืออยู่
๔. ให้ผู้บริหารองค์กรปกครองส่วนท้องถิ่นแต่งตั้งคณะกรรมการชุมชนตามที่ได้รับคัดเลือกจากการประชุมประชาคม ทั้งนี้ให้แต่งตั้งพนักงานส่วนท้องถิ่นที่รับผิดชอบการจัดทำแผนพัฒนาท้องถิ่นเป็นผู้ช่วยเลขานุการเพื่อช่วยเหลือในการจัดทำแผนชุมชนให้มีประสิทธิภาพ

### คุณสมบัติคณะกรรมการชุมชน

๑. เป็นผู้ที่มีสิทธิเลือกตั้ง (อายุ ๑๘ ปี บริบูรณ์ในวันคัดเลือกคณะกรรมการชุมชน
๒. มีชื่ออยู่ในทะเบียนบ้านในเขตชุมชนและอาศัยอยู่จริงติดต่อกันจนถึงวันคัดเลือกคณะกรรมการชุมชนไม่น้อยกว่า ๖ เดือน

### ลักษณะต้องห้ามของคณะกรรมการชุมชน

๑. ตัดยาเสพติดให้โทษ
๒. ภิกษุ สามเณร นักพรต นักบวช
๓. เป็นบุคคลล้มละลาย
๔. เป็นคนไร้ความสามารถหรือคนเสมือนไร้ความสามารถ
๕. ได้รับโทษจำคุกโดยคำพิพากษาถึงที่สุดให้จำคุก เว้นแต่เป็นความผิดลหุโทษหรือความผิดอันได้กระทำโดยประมาท

### การพ้นจากตำแหน่ง

๑. ตาย
๒. ครบวาระ
๓. ลาออก โดยยื่นหนังสือต่อผู้บริหารท้องถิ่น กรณีเช่นนี้ให้ถือว่าพ้นจากตำแหน่งนับแต่วันที่ลาออก
๔. คณะกรรมการชุมชนมีมติให้พ้นจากตำแหน่งด้วยคะแนนเสียงไม่น้อยกว่า ๒ ใน ๓ ของคณะกรรมการชุมชนที่มีอยู่เนื่องจากประพฤติเสื่อมเสีย



ประกาศคณะกรรมการชุมชน.....

เรื่อง ประกาศใช้แผนชุมชน พ.ศ. ....

ด้วยคณะกรรมการชุมชนในการประชุมร่วมกับประชาชนในชุมชน ครั้งที่ .. /... เมื่อวันที่ .. เดือน .. พ.ศ. .... ได้พิจารณาการจัดทำ/ทบทวนแผนชุมชน เสร็จเรียบร้อยแล้ว

อาศัยอำนาจตามหนังสือกระทรวงมหาดไทย ที่ มท ...../..... ลงวันที่..... พ.ศ. .... ประธานกรรมการชุมชน จึงประกาศใช้แผนชุมชน พ.ศ. .... เพื่อเป็นแนวทางในการพัฒนาชุมชน ต่อไป

จึงประกาศให้ทราบโดยทั่วกัน

ประกาศ ณ วันที่ .. เดือน .. พ.ศ. ....

ประธานคณะกรรมการชุมชน

ตัวอย่าง บันทึกรายงานการประชุมประชาคมเพื่อจัดทำ/ทบทวนแผนชุมชน

ชื่อชุมชน.....

เทศบาลตำบล.....เทศบาลเมือง..... เทศบาลนคร..... เมืองพัทยา.....

อำเภอ..... จังหวัด.....

วันที่..... เดือน..... พ.ศ. ....

ณ.....

เริ่ม ประชุมเวลา..... น.

๑. เมื่อประชาชนมาพร้อมแล้ว ประธานคณะกรรมการชุมชน กล่าวเปิดการประชุมประชาคมและสรุปข้อมูลพื้นฐานของหมู่บ้าน

๑.๑ ข้อมูลทั่วไปของชุมชน

(๑) ผู้เข้าร่วมประชุมที่มีคุณสมบัติครบถ้วนตามที่กำหนด จำนวน ..... คน

(๒) ผู้เข้าร่วมประชุม จำนวน ..... คน คิดเป็นร้อยละ.....

๒. ประธานที่ประชุม ขอให้ที่ประชุมพิจารณาทบทวน ปรับปรุง ข้อมูล/ความต้องการของประชาชนในชุมชน ขอให้ทุกภาคส่วน คณะทำงานทุกด้านของคณะกรรมการชุมชน รวบรวมแผนฯ ทั้งหมดที่มีในชุมชนและร่วมกันเสนอความต้องการ/โครงการเพิ่มเติม เพื่อให้ที่ประชุมประชาคมรวบรวมแผนฯ ทั้งหมดที่มีในชุมชนและร่วมกันเสนอความต้องการ/โครงการเพิ่มเติม เพื่อให้ที่ประชุมประชาคม

- จัดหมวดหมู่ข้อมูล

- วิเคราะห์ปัญหาความต้องการจากข้อมูลของชุมชน

- กำหนดเป้าหมายการพัฒนาชุมชน ประเด็นการพัฒนา และแนวทางการพัฒนาชุมชน

- จัดลำดับความสำคัญของความต้องการของชุมชน

- พิจารณาเสนอแนวทางแก้ไข ทิศทางการพัฒนาชุมชนในอนาคตผ่านโครงการที่สอดคล้องกับ

เป้าหมายการพัฒนาชุมชน ประเด็นการพัฒนา และแนวทางการพัฒนา

๓. ที่ประชุมฯ ได้ร่วมกันวิเคราะห์ข้อมูล และจัดลำดับความต้องการ/โครงการ ของแผนชุมชน ประเด็นการพัฒนาชุมชน และแนวทางการการพัฒนาชุมชน ดังนี้

๑) ประเด็นการพัฒนาชุมชนที่ ๑ .....

แนวทางการพัฒนาชุมชน ที่ ๑ .....

โครงการ ..... งบประมาณ .....

๒) ประเด็นการพัฒนาชุมชนที่ ๒

แนวทางการพัฒนาชุมชน ที่ ๒ .....

โครงการ ..... งบประมาณ.....

๔. ปัญหาที่พบในที่ประชุม

(๑) .....

(๒) .....

(๓) .....

/๕. ข้อเสนอ.....

๕. ข้อเสนอแนะเพิ่มเติม

(๑) .....

(๒) .....

ปิดประชุมเวลา ..... น.

ลงชื่อ .....

(.....)

ผู้บันทึกรายงานการประชุม

วันที่ ..... เดือน ..... พ.ศ. ....

ลงชื่อ .....

(.....)

เลขานุการคณะกรรมการชุมชน

วันที่ ..... เดือน ..... พ.ศ. ....

ลงชื่อ .....

(.....)

ผู้เข้าร่วมประชุมฯ

วันที่ ..... เดือน ..... พ.ศ. ....

ลงชื่อ .....

(.....)

ผู้แทนส่วนราชการ

วันที่ ..... เดือน ..... พ.ศ. ....

ลงชื่อ .....

(.....)

ประธานคณะกรรมการชุมชน

วันที่ ..... เดือน ..... พ.ศ. ....

คำสั่ง เทศบาลตำบล / เทศบาลเมือง / เทศบาลนคร / เมืองพัทยา

ที่...../.....

เรื่อง แต่งตั้งคณะกรรมการชุมชน.....

ตามที่กระทรวงมหาดไทยได้ประกาศใช้ระเบียบกระทรวงมหาดไทยว่าด้วยการจัดทำและประสานแผนพัฒนาพื้นที่ในระดับอำเภอและตำบล พ.ศ. ๒๕๖๒ เพื่อเป็นแนวทางปฏิบัติในการบูรณาการจัดทำแผนและประสานแผนพัฒนาในระดับพื้นที่ให้เกิดความเชื่อมโยงสอดคล้องกับทิศทางการพัฒนาในระดับจังหวัด กลุ่มจังหวัด ภาค และประเทศไปในทิศทางเดียวกันได้อย่างมีประสิทธิภาพ

เพื่อให้การดำเนินการเป็นไปอย่างมีประสิทธิภาพบรรลุตามวัตถุประสงค์สอดคล้องกับระเบียบดังกล่าว ประกอบหนังสือกระทรวงมหาดไทย ที่ มท ๐๔๑๓/ว ๓๙๘ เรื่องการจัดตั้งชุมชนย่อยเพื่อพัฒนาเทศบาลและสุขาภิบาล ลงวันที่ ๑๘ มีนาคม ๒๕๓๑ และ หนังสือกระทรวงมหาดไทยที่ มท ๐๘๙๑.๔/ ว๘๕๖ ลงวันที่ ๑๒ มีนาคม ๒๕๕๓ เรื่อง การสนับสนุนการขับเคลื่อนแผนชุมชนสู่การพัฒนาท้องถิ่นและจังหวัดแบบบูรณาการ จึงแต่งตั้งคณะกรรมการชุมชน ดังนี้

๑. นาย/นาง/นางสาว.....ประธานกรรมการ
๒. นาย/นาง/นางสาว.....รองประธานกรรมการ
๓. นาย/นาง/นางสาว.....กรรมการ
๔. นาย/นาง/นางสาว.....กรรมการ
๕. นาย/นาง/นางสาว.....กรรมการ
๖. นาย/นาง/นางสาว.....กรรมการ
๗. นาย/นาง/นางสาว.....กรรมการ
๘. นาย/นาง/นางสาว.....กรรมการ
๙. นาย/นาง/นางสาว.....กรรมการและเลขานุการ
๑๐. พนักงานส่วนท้องถิ่นที่รับผิดชอบ.....ผู้ช่วยเลขานุการ

การจัดทำแผนพัฒนาท้องถิ่นที่ได้รับมอบหมาย

ให้คณะกรรมการชุมชนมีอำนาจหน้าที่ ดังนี้

๑. รวบรวมข้อมูลทั่วไปในชุมชนและข้อมูลอื่นๆ เพื่อใช้เป็นข้อมูลในการจัดทำแผนชุมชน
๒. จัดทำแผนชุมชนที่สะท้อนถึงปัญหาความต้องการของประชาชนในชุมชน และประกาศให้ทราบโดยทั่วกัน
๓. แก้ไข เปลี่ยนแปลง หรือเพิ่มเติมแผนชุมชน
๔. ดำเนินการทบทวนแผนชุมชนเป็นประจำทุกปี
๕. ติดตามและประเมินผลแผนชุมชนร่วมกับองค์กรปกครองส่วนท้องถิ่น เพื่อเป็นข้อมูลในการจัดทำหรือทบทวนแผนชุมชนในครั้งต่อไป

ทั้งนี้ ตั้งแต่บัดนี้เป็นต้นไป

สั่ง ณ วันที่.....

ผู้บริหารองค์กรปกครองส่วนท้องถิ่น

# แผนชุมชน

ประจำปี พ.ศ. ....

เทศบาลตำบล (กรณีไม่มีกำนัน/ผู้ใหญ่บ้าน).....เทศบาลเมือง.....

เทศบาลนคร.....เมืองพัทยา.....

อำเภอ.....จังหวัด.....

ภาพที่แสดงถึงอัตลักษณ์หรือความเป็นชุมชน

คำอธิบายเพิ่มเติม - การลงวันที่ / เดือน นั้นขอให้ลงวันที่  
จัดประชาคมเพื่อพิจารณาแผนชุมชน แล้วมีมติเห็นชอบและ  
รับรอง พร้อมประกาศใช้ กำหนดให้อยู่ในระหว่างเดือน ม.ค. -  
ก.พ. ของทุกปี เสร็จแล้วลงลายมือของประธานคณะกรรมการ  
ชุมชน

คณะกรรมการชุมชน.....เทศบาลตำบล (กรณีไม่มีกำนัน/ผู้ใหญ่บ้าน).....เทศบาลเมือง.....  
เทศบาลนคร.....เมืองพัทยา.....ได้ประชุมพิจารณาแผนชุมชน มีมติเห็นชอบและรับรองแล้ว เมื่อวันที่  
.....เดือน.....พ.ศ. ....

(ลงชื่อ) .....

(.....)

ประธานกรรมการชุมชน

.....

## คำนำ

การจัดแผนชุมชนฉบับนี้ มีความสำคัญยิ่งต่อการส่งเสริมและสนับสนุนให้เกิดกระบวนการเรียนรู้และการจัดการตนเองของคนในชุมชน ผ่านกลไกการมีส่วนร่วมจากทุกภาคส่วน โดยมีerkค้นหา รวบรวมข้อมูลความรู้ และสร้างกระบวนการวิเคราะห์ปัญหา เพื่อร่วมกันกำหนดทิศทางการพัฒนาชุมชนเชื่อมโยงสอดคล้องกับปัญหาและความต้องการที่แท้จริง สามารถแก้ไขปัญหชุมชนเผชิญร่วมกันอยู่ได้ รวมทั้งก่อเกิดการ ค้นหาศักยภาพ จากทรัพยากรธรรมชาติ ฝีมือ ทักษะของคนในชุมชน เพื่อแก้ไขปัญหของชุมชน ลดการพึ่งพจากภายนอก เพื่อให้ชุมชนเข้มแข็งและพึ่งตนเองได้

สำหรับกระบวนการทบทวน และปรับปรุงแผนชุมชน.....ได้ก่อเกิดจากกลไกของคณะกรรมการชุมชน ที่เป็นการมีส่วนร่วมของทุกภาคส่วนในชุมชน และเทศบาลตำบล.....เทศบาลเมือง.....เทศบาลนคร.....เมืองพัทยา..... พร้อมทั้งการส่งเสริมและสนับสนุนจากส่วนราชการ/ภาคเอกชนที่เกี่ยวข้อง เพื่อร่วมกันบูรณาการปัญหาและความต้องการจากชุมชน ผ่านเวทีประชาคมชุมชนที่สร้างกระบวนการเรียนรู้ร่วมกันจากข้อมูลที่ได้จากการจัดเก็บนำมาการวิเคราะห์ข้อมูลนำไปสู่การกำหนดแผนงาน/โครงการ/กิจกรรมที่ตอบสนองต่อปัญหาและความต้องการของ โดยกำหนดออกมา ๓ กลุ่มโครงการ/กิจกรรม คือ โครงการ/กิจกรรมที่ดำเนินการได้เอง โครงการ/กิจกรรมที่ต้องดำเนินการร่วมกันกับหน่วยงานภายนอก และโครงการ/กิจกรรมที่ต้องขอรับการสนับสนุนจากภายนอก

คณะกรรมการชุมชน.....หวังเป็นอย่างยิ่งว่าแผนชุมชนเล่มนี้จะเป็นประโยชน์แก่หน่วยงานราชการ ภาคเอกชน ภาคประชาสังคม และผู้ที่เกี่ยวข้องได้นำไปใช้ในการประสานเชื่อมโยงสู่แผนพัฒนาเทศบาลตำบล/เทศบาลเมือง/เทศบาลนคร แผนพัฒนาอำเภอ และแผนพัฒนาทุกระดับ เพื่อการแก้ไขปัญห และตอบสนองความต้องการของชุมชนได้อย่างทั่วถึง และอันจะเป็นประโยชน์ต่อการพึ่งพาตนเองได้ของชุมชนต่อไป

### คำอธิบายเพิ่มเติม

- คำนำที่ร่างขึ้นนี้ ชุมชนสามารถนำไปปรับแก้ไขเพื่อความสอดคล้องกับชุมชนได้ ทั้งนี้การลงเดือนให้อยู่ระหว่างเดือนมกราคม-กุมภาพันธ์ของทุกปี

คณะกรรมการชุมชน.....

เดือน..... พ.ศ. ....



ส่วนที่ ๑ ข้อมูลทั่วไปของชุมชน

ส่วนที่ ๒ การวิเคราะห์ข้อมูล

๒.๑ วิเคราะห์ปัจจัยภายใน (จุดอ่อน จุดแข็ง)

๒.๒ วิเคราะห์ปัจจัยภายนอก (โอกาส ภัยคุกคาม)

๒.๓ วิเคราะห์ปัญหาของชุมชน

ส่วนที่ ๓ แผนงาน/โครงการของชุมชน

๓.๑ แผนงาน/โครงการ เรียงตามลำดับความสำคัญ

๓.๒ แผนงาน/โครงการ แยกแต่ละด้าน

ส่วนที่ ๔ การทบทวนแผนชุมชน

ส่วนที่ ๕ เรื่องอื่นๆ (ที่เห็นว่าสำคัญและควรบรรจุไว้ในเล่มแผนชุมชน)

ภาคผนวก

**แผนชุมชน**  
**เทศบาลตำบล (กรณีไม่มีกำนัน/ผู้ใหญ่บ้าน).....**  
**เทศบาลเมือง.....เทศบาลนคร...เมืองพัทยา.....**  
**อำเภอ..... จังหวัด.....**

---

ส่วนที่ ๑ ข้อมูลทั่วไปของชุมชน

๑. แผนที่ชุมชน

**คำอธิบายเพิ่มเติม** - แผนที่ชุมชนนั้น สามารถวาดขึ้นเอง หรือใช้คอมพิวเตอร์ช่วยทำ  
ขึ้นก็ได้ ความสะดวกและรวดเร็ว แต่ต้องมีรายละเอียดที่สำคัญ ดังนี้

๑. แสดงอาณาเขตติดต่อ (ทิศเหนือ ทิศใต้ ทิศตะวันออก ทิศตะวันตก)
๒. ถนนในชุมชนสายหลัก (ลาดยาง คอนกรีต ลูกรัง ดิน)
๓. แหล่งน้ำธรรมชาติ (แม่น้ำ ฝาย หนอง คลอง บึง สระ)
๔. แหล่งน้ำประปา บ่อบาดาลสาธารณะ
๕. สถานที่ราชการ (วัด โรงเรียน สถานีอนามัย บัณฑิตวิทยาลัย ศูนย์เด็กเล็ก มัสยิด หอกระจายข่าว ศาลาชุมชน ศูนย์เรียนรู้ชุมชน/ศูนย์รวบรวมข้อมูลชุมชน)
๖. สำนักงานเทศบาลตำบล/เทศบาลเมือง/เทศบาลนคร/เมืองพัทยา

๒. ประวัติความเป็นมาของชุมชน

๓. พื้นที่ทั้งหมดไร่ หรือ ..... ตารางกิโลเมตร

๔. อาณาเขต

ชุมชน.....ตั้งอยู่ในเทศบาลตำบล.....เทศบาลเมือง.....เทศบาลนคร.....เมืองพัทยา.....อำเภอ.....จังหวัด.....  
ห่างจากอำเภอ.....ไปทางทิศ.....กิโลเมตร ห่างจากจังหวัด.....ไปทางทิศ.....  
.....กิโลเมตร มีอาณาเขตติดต่อ ดังนี้

ทิศเหนือ	ติดต่อกับ.....
ทิศใต้	ติดต่อกับ.....
ทิศตะวันออก	ติดต่อกับ.....
ทิศตะวันตก	ติดต่อกับ.....

๕. ลักษณะภูมิประเทศ

๖. จำนวนประชากรรวมทั้งสิ้น.....คน แยกเป็น ชาย.....คน หญิง.....คน
- ๖.๑ ผู้สูงอายุ (อายุ ๖๐ ปี บริบูรณ์ขึ้นไป ) รวมทั้งสิ้น.....คน แยกเป็น  
ชาย.....คนหญิง.....คน
- ๖.๒ คนพิการ รวมทั้งสิ้น.....คน แยกเป็น ชาย.....คน หญิง.....คน

๗. จำนวนครัวเรือน ..... ครัวเรือน

**๘. การประกอบอาชีพ**

**๘.๑ อาชีพหลักของครัวเรือน**

- ๘.๑.๑ อาชีพ..... จำนวน.....ครัวเรือน
- ๘.๑.๒ อาชีพ..... จำนวน.....ครัวเรือน
- ๘.๑.๓ อาชีพ..... จำนวน.....ครัวเรือน
- ๘.๑.๔ อาชีพ..... จำนวน.....ครัวเรือน

**๘.๒ อาชีพเสริมหรืออาชีพรอง**

- ๘.๒.๑ อาชีพ..... จำนวน.....ครัวเรือน
- ๘.๒.๒ อาชีพ..... จำนวน.....ครัวเรือน
- ๘.๒.๓ อาชีพ..... จำนวน.....ครัวเรือน
- ๘.๒.๔ อาชีพ..... จำนวน.....ครัวเรือน

**๙. ผู้ว่างงาน จำนวน.....คน แยกเป็น**

- ๙.๑ กลุ่มอายุ ๑๓ - ๑๘ ปี จำนวน.....คน
- ๙.๒ กลุ่มอายุ ๑๙ - ๒๔ ปี จำนวน.....คน
- ๙.๓ กลุ่มอายุ ๒๕ ปี ขึ้นไป จำนวน.....คน

**๑๐. ชุมชนมีรายได้.....บาท/ปี รายจ่าย.....บาท/ปี มีหนี้สิน.....บาท/ปี**

**๑๑. รายได้เฉลี่ยของประชากร (ตามเกณฑ์ จปฐ. ปี....) จำนวน.....บาท/คน/ปี ครัวเรือนยากจน (รายได้ไม่ถึง ๓๐,๐๐๐ บาท คน/ปี) ปี.... จำนวน..... ครัวเรือน**

**๑๒. จำนวนกลุ่มกิจกรรม / อาชีพ มีจำนวน.....กลุ่ม ดังนี้**

- ๑๒.๑ ชื่อกลุ่มกิจกรรม / อาชีพ จำนวนสมาชิก.....คน
- ๑๒.๒ ชื่อกลุ่มกิจกรรม / อาชีพ จำนวนสมาชิก.....คน
- ๑๒.๓ ชื่อกลุ่มกิจกรรม / อาชีพ จำนวนสมาชิก.....คน
- ๑๒.๔ ชื่อกลุ่มกิจกรรม / อาชีพ จำนวนสมาชิก.....คน

**๑๓. กองทุนในชุมชน มีจำนวน.....กองทุน ดังนี้**

- ๑๓.๑ ชื่อกองทุน..... มีจำนวน.....กองทุน มีงบประมาณรวม.....บาท
- ๑๓.๒ ชื่อกองทุน..... มีจำนวน.....กองทุน มีงบประมาณรวม.....บาท
- ๑๓.๓ ชื่อกองทุน..... มีจำนวน.....กองทุน มีงบประมาณรวม.....บาท
- ๑๓.๔ ชื่อกองทุน..... มีจำนวน.....กองทุน มีงบประมาณรวม.....บาท

**๑๔. ข้อมูลความต้องการพัฒนาฝีมือแรงงานของประชาชน**

- ๑๔.๑ ชื่อกิจกรรม/อาชีพ..... จำนวน.....คน
- ๑๔.๒ ชื่อกิจกรรม/อาชีพ..... จำนวน.....คน
- ๑๔.๓ ชื่อกิจกรรม/อาชีพ..... จำนวน.....คน

คำอธิบายเพิ่มเติม - การกรอกข้อมูลความต้องการพัฒนาฝีมือแรงงานของประชาชน นั้น ยกตัวอย่างเช่น ประชาชนในชุมชนต้องการการฝึกอาชีพตัดผม ทำขนม และอาชีพช่างต่าง ๆ เป็นต้น ซึ่งผู้นำชุมชนต้องสำรวจสอบถามความต้องการของประชาชนในชุมชน

๑๔.๔ ชื่อกิจกรรม/อาชีพ.....จำนวน.....คน

\*\*\*ตั้งแต่ข้อ ๑๕ เป็นต้นไป อยู่ในส่วนข้อมูลอื่น ๆ ที่ชุมชนเห็นสมควรเพิ่มเติมให้ครบถ้วนสมบูรณ์

### ๑๕. ข้อมูลคมนาคม/สาธารณูปโภค

#### ๑๕.๑ การเดินทางเข้าชุมชน

**คำอธิบายเพิ่มเติม** - การกรอกข้อมูลการเดินทางเข้าชุมชนนั้น ยกตัวอย่างเช่น จากอำเภอ.....ใช้ทางหลวง (สาย.....) ระยะ .... กิโลเมตร เลี้ยวซ้ายเข้าทางหลวงหมายเลข ..... ระยะประมาณ..... กิโลเมตร แยกขวาลงถนนลูกรัง ระยะทาง ..... กิโลเมตร ถึงชุมชน..... เป็นต้น

#### ๑๕.๒ สาธารณูปโภค

**คำอธิบายเพิ่มเติม** - การกรอกข้อมูลสาธารณูปโภค นั้น ยกตัวอย่าง

- มีไฟฟ้าครบทุกครัวเรือน
- โทรศัพท์สาธารณะ จำนวน..... แห่ง
- ประปาชุมชน จำนวน..... แห่ง
- ที่อ่านหนังสือ จำนวน..... แห่ง
- ศาลาประชาคม จำนวน..... แห่ง
- ป้อมตำรวจ จำนวน..... แห่ง

เป็นต้น

#### ๑๕.๓ แหล่งน้ำ

**คำอธิบายเพิ่มเติม** - การกรอกข้อมูลแหล่งน้ำ นั้น ยกตัวอย่าง

##### แหล่งน้ำตามธรรมชาติ

- ลำห้วย จำนวน..... แห่ง กว้าง.....ยาว.....ลึก.....
- คลอง จำนวน..... แห่ง กว้าง.....ยาว.....ลึก.....
- สระ จำนวน..... แห่ง กว้าง.....ยาว.....ลึก.....

##### แหล่งน้ำที่สร้างขึ้นในหมู่บ้าน

- บ่อบาดาล จำนวน..... แห่ง
- สระน้ำ จำนวน..... แห่ง กว้าง.....ยาว.....ลึก.....

เป็นต้น

## ส่วนที่ ๒ การวิเคราะห์ข้อมูล

๒.๑ การวิเคราะห์ปัจจัยภายในหรือสภาพแวดล้อมภายใน จะทำให้ชุมชนทราบถึงความสามารถหรือความเป็นตัวตนของชุมชน

(๑) จุดอ่อน คือ ลักษณะหรือข้อด้อยของชุมชนเมื่อเทียบกับชุมชนอื่น

(๑.๑) .....

(๑.๒) .....

(๑.๓) .....

(๒) จุดแข็ง คือ ศักยภาพความสามารถหรือข้อเด่นของชุมชนเมื่อเทียบกับชุมชนอื่น

(๒.๑) .....

(๒.๒) .....

(๒.๓) .....

**คำอธิบายเพิ่มเติม-** ชุมชนสามารถวิเคราะห์จุดอ่อน/จุดแข็ง โดยระบุแยกออกเป็นด้าน ๆ ได้ดังนี้ (สามารถเพิ่มเติมได้ตามความต้องการสอดคล้องกับบริบทของชุมชน)

- ด้านเศรษฐกิจ
- ด้านสังคม (เด็ก เยาวชน สตรี ผู้สูงอายุ ผู้ด้อยโอกาสการศึกษาศาสนา และวัฒนธรรม)
- ด้านทรัพยากรธรรมชาติและสิ่งแวดล้อม
- ด้านความมั่นคงและความสงบเรียบร้อย
- ด้านโครงสร้างพื้นฐาน

๒.๒ การวิเคราะห์ปัจจัยภายนอก หรือสภาพแวดล้อมภายนอก จะทำให้ชุมชนทราบถึงโอกาสและอุปสรรค การทำงานของชุมชน

(๑) โอกาส

(๑.๑) .....

(๑.๒) .....

(๑.๓) .....

(๒) อุปสรรค

(๒.๑) .....

(๒.๒) .....

(๒.๓) .....

การค้นหาศักยภาพ/กำหนดตำแหน่งหรือจุดยืนทางยุทธศาสตร์ของชุมชน (positioning)

(เพื่อประมวลจุดแข็ง โอกาส ศักยภาพ นำไปสู่การกำหนดวิสัยทัศน์หรือความฝัน Dream ของชุมชน)

การค้นหาคือความพร้อม ความเหมาะสมในด้านต่าง ๆ ของพื้นที่ชุมชนนั้น ๆ พิจารณาจาก ความเป็นภูมิปัญญา หรือคุณค่าของท้องถิ่น เป็นสิ่งที่ส่งผลกระทบต่อประชาชนในวงกว้าง(หรือเป็นเส้นเลือดใหญ่ของชุมชน)

ก่อให้เกิดรายได้มากพอสมควร และจะต้องไม่เริ่มจากศูนย์ นำศักยภาพที่มีในพื้นที่มาใช้ให้เกิดประโยชน์สูงสุด และคุ้มค่า

๒.๓ การวิเคราะห์ปัญหาของชุมชน

ลำดับความสำคัญของปัญหา	ชื่อปัญหา	สาเหตุของปัญหา	ข้อมูลบ่งชี้สภาพ ขนาด และความรุนแรงของปัญหา	แนวทางการแก้ไขปัญหา

ตัวอย่างการวิเคราะห์ปัญหาของชุมชน				
ลำดับความสำคัญของปัญหา	ชื่อปัญหา	สาเหตุของปัญหา	ข้อมูลบ่งชี้สภาพ ขนาด และความรุนแรงของปัญหา	แนวทางการแก้ไขปัญหา
๑	ปัญหาความยากจน	- ผลผลิตราคาตกต่ำ - ไม่มีอาชีพเสริม - ไม่มีการจัดบัญชีครัวเรือน	- ตกเกณฑ์ จปฐ. ข้อ ๒๓ คนในครัวเรือนมีรายได้เฉลี่ยน้อยกว่าคนละ ๓๐,๐๐๐ บาท ต่อปี ๙๐ ครัว. - ตกเกณฑ์ จปฐ. ข้อ ๒๕ ครัวเรือนไม่มีการออมเงิน - ครัวเรือนเป็นหนี้ในระบบ ร้อยละ ๓๕	

ส่วนที่ ๓ โครงการ/กิจกรรมแผนชุมชน

๓.๑ โครงการ/กิจกรรม เรียงตามลำดับความสำคัญ (รวมทุกด้านหรืออาจเพิ่มเติมความต้องการและสอดคล้องกับบริบทของชุมชน)

ลำดับที่	ชื่อโครงการ	งบประมาณ	เป้าหมาย	ประเภทของแผนด้านต่าง ๆ (ระบุ ✓)					วิธีการดำเนินการ (ระบุ ✓)			
				ด้านเศรษฐกิจ	ด้านสังคม	ด้านทรัพยากร	ด้านความมั่นคง	ด้านการบริหารจัดการ	ทำเอง	ทำร่วม	หน่วยงานอื่นที่ให้	
<p><b>คำอธิบายเพิ่มเติม</b> - รูปแบบหรือตารางการนำเสนอสามารถปรับให้สอดคล้องกับหน่วยงานแหล่งงบประมาณ เน้นตามรูปแบบขององค์กรปกครองส่วนท้องถิ่นหรือตามประเด็นยุทธศาสตร์พัฒนาอำเภอ/จังหวัด หรือหน่วยงานอื่น</p>												
<p><b>คำอธิบายเพิ่มเติม</b> - โครงการรวมทุกด้านเรียงตามลำดับความสำคัญครั้งนี้ ให้กรอกข้อมูลโครงการ/กิจกรรมทุกโครงการในลักษณะการบูรณาการ ชื่อ/งบประมาณ ระบุพื้นที่เป้าหมายที่คำนวณรวมไว้ในช่องเดียวกัน ทั้งที่ชุมชนตัวเอง / หน่วยงานราชการ เช่น เทศบาล/ ปกครอง/พัฒนาชุมชน/เกษตร/สาธารณสุข ฯลฯ ให้การสนับสนุน และโครงการที่ชุมชนทำร่วมกับหน่วยงานราชการหรือหน่วยงานอื่น ๆ โดยเมื่อกรอกข้อมูลโครงการ/กิจกรรมตารางรวมทุกโครงการให้แล้วเสร็จ โดยตารางต่อ ๆ ไป เป็นการแยกโครงการตามด้านต่าง ๆ ก็สามารถคัดลอกโครงการจากตารางรวมทุกด้านนี้ไปวางตามแต่ละด้านได้เลย ไม่ต้องพิมพ์ใหม่ แล้วจึงจัดทำข้อมูลส่วนอื่น ๆ ให้ครบถ้วน</p>												





๔. ด้านความมั่นคงและความสงบเรียบร้อย

ลำดับ ที่	ชื่อ โครงการ	งบประมาณ	เป้าหมาย/ ระยะเวลา/ ดำเนินการ	รายละเอียด/ วิธีดำเนินการ	วิธีการดำเนินการ (ระบุ ✓)			หมายเหตุ (หน่วยดำเนินงาน)
					ทำเอง	ทำร่วม	หน่วยงาน อื่นทำให้	

๕. ด้านบริหารจัดการ

ลำดับ ที่	ชื่อ โครงการ	งบประมาณ	เป้าหมาย/ ระยะเวลา/ ดำเนินการ	รายละเอียด/ วิธีดำเนินการ	วิธีการดำเนินการ (ระบุ ✓)			หมายเหตุ (หน่วยดำเนินงาน)
					ทำเอง	ทำร่วม	หน่วยงาน อื่นทำให้	

ส่วนที่ ๔ การทบทวนแผนชุมชน

(ให้ชุมชนมีการทบทวนแผนชุมชนเป็นประจำ อย่างน้อยปีละ ๑ ครั้ง เพื่อให้  
แผนชุมชนเป็นปัจจุบันและมีข้อมูลที่สอดคล้องกับข้อเท็จจริง)

วัน/เดือน/ปี	ทบทวนครั้งที่	มติที่ ประชุม	จำนวนผู้เข้าร่วม ประชุม	หมายเหตุ
<p>คำอธิบายเพิ่มเติม - การทบทวนแผนฯ นั้น สามารถดำเนินการได้ตามที่เห็นสมควร</p>				

## ภาคผนวก

### คำอธิบายเพิ่มเติม-สำหรับภาคผนวกให้แนบเอกสารดังนี้

- บันทึกรายงานการประชุม
- รายละเอียดโครงการ/กิจกรรม (เต็มรูปแบบ)  
อาจเลือกจัดทำเฉพาะโครงการอันดับที่ ๑-๕
- สรุปข้อมูล จปฐ. ปี ๒๕๖๒ /ข้อมูล กชช.๒ค ปี ๒๕๖๒
- ภาพกิจกรรม
- อื่นๆ ตามความเหมาะสม

แบบประเมินแผนชุมชนประจำปีงบประมาณ พ.ศ. ....

เทศบาลตำบล (กรณีไม่มีกำนัน/ผู้ใหญ่บ้าน).....เทศบาลเมือง.....เทศบาลนคร.....เมืองพัทยา.....  
อำเภอ.....จังหวัด.....

เทศบาลตำบล.....เทศบาลเมือง.....เทศบาลนคร.....เมืองพัทยา.....ได้ดำเนินการ  
ตรวจสอบความสมบูรณ์ของการดำเนินการทบทวนและจัดทำแผนชุมชน ประจำปีงบประมาณ พ.ศ. ....  
รวมทั้งความครบถ้วนขององค์ประกอบของแผนชุมชนตามแนวทางการจัดทำแผนชุมชนแล้ว โดยมีผลการ  
ตรวจสอบแผนชุมชน ประจำปีงบประมาณ พ.ศ. .... ดังนี้

มี            ไม่มี

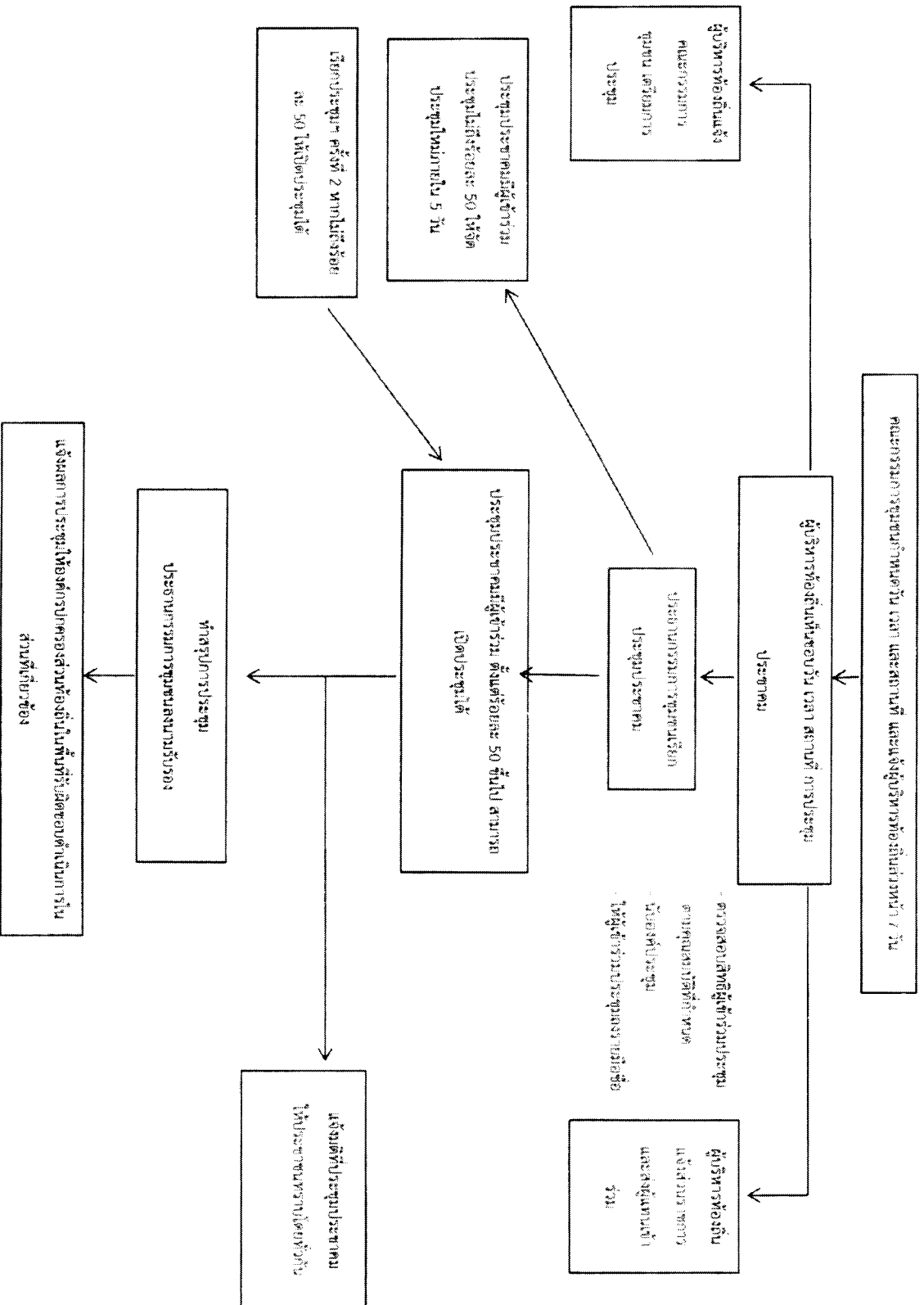
ความครบถ้วนขององค์ประกอบของแผนชุมชน

- |                          |                          |                  |   |
|--------------------------|--------------------------|------------------|---|
| <input type="checkbox"/> | <input type="checkbox"/> | <b>ส่วนที่ ๑</b> | <b>ข้อมูลทั่วไปของชุมชน</b>   |
| <input type="checkbox"/> | <input type="checkbox"/> |                  | ๑.๑ ความเป็นมาของชุมชน  |
|                          |                          |                  | ๑.๒ ข้อมูลสภาพทั่วไปของชุมชน  |
| <input type="checkbox"/> | <input type="checkbox"/> | <b>ส่วนที่ ๒</b> | <b>การวิเคราะห์ข้อมูล</b>   |
| <input type="checkbox"/> | <input type="checkbox"/> |                  | ๒.๑ การประเมินศักยภาพทางยุทธศาสตร์ของพื้นที่ชุมชน (SWOT Analysis)   |
|                          |                          |                  | ๒.๒ การวิเคราะห์ปัญหาของชุมชน   |
| <input type="checkbox"/> | <input type="checkbox"/> | <b>ส่วนที่ ๓</b> | <b>โครงการ/กิจกรรม ภายใต้แผนชุมชน</b>   |
| <input type="checkbox"/> | <input type="checkbox"/> |                  | ๓.๑ การจัดลำดับความสำคัญของโครงการ และแยกวิธีการดำเนินการ (ทำเอง/ทำร่วม/หน่วยงานอื่นทำ)   |
| <input type="checkbox"/> | <input type="checkbox"/> |                  | ๓.๒ โครงการ/กิจกรรม โดยแยกตามด้าน   |
| <input type="checkbox"/> | <input type="checkbox"/> |                  | ๓.๓ การนำแผนงาน/โครงการตามแผนชุมชน และแผนพัฒนาท้องถิ่นในพื้นที่ รวมทั้งข้อมูล จปฐ. กชช.๒ค และข้อมูล อปท. มาประกอบการจัดทำแผนชุมชน |
| <input type="checkbox"/> | <input type="checkbox"/> | <b>ส่วนที่ ๔</b> | <b>การใช้และติดตามแผนชุมชน</b>  |
| <input type="checkbox"/> | <input type="checkbox"/> |                  | ๔.๑ มีการดำเนินการตามแผน  |
| <input type="checkbox"/> | <input type="checkbox"/> |                  | ๔.๒ มีการประสานแผนกับ อปท. และ/หรือ ส่วนราชการในพื้นที่   |
| <input type="checkbox"/> | <input type="checkbox"/> |                  | ๔.๓ มีการติดตามประเมินผลการดำเนินการตามแผน  |
| <input type="checkbox"/> | <input type="checkbox"/> | <b>ส่วนที่ ๕</b> | <b>การทบทวนแผนชุมชน</b>   |
| <input type="checkbox"/> | <input type="checkbox"/> |                  | ๕.๑ การทบทวนแผน   |
| <input type="checkbox"/> | <input type="checkbox"/> |                  | ๕.๒ รายงานการประชุมประชาคมแผนชุมชน  |

หมายเหตุ : ให้เทศบาลตำบล..... (กรณีไม่มีกำนัน/ผู้ใหญ่บ้าน เทศบาลเมือง.....เทศบาลนคร.....

เมืองพัทยา.....เป็นผู้ตรวจสอบแผนชุมชนของแต่ละชุมชน

แนวทางการประชุมประชาชนในการกำหนดแนวทางการพัฒนาชุมชนฯ เพื่อใช้เป็นข้อมูลประกอบ  
ในการจัดทำ/ทบทวนแผนชุมชน



รายชื่อเทศบาลตำบล (ไม่มีกำนัน/ผู้ใหญ่บ้าน)

ลำดับ	จังหวัด	อำเภอ	องค์กรปกครองส่วนท้องถิ่น	ชุมชน	เบอร์โทร
๑	ฉะเชิงเทรา	บางคล้า	เทศบาลตำบลบางคล้า	๑๐	
๒	ชัยนาท	วัดสิงห์	เทศบาลตำบลวัดสิงห์	๕	
๓	ตรัง	ห้วยยอด	เทศบาลตำบลห้วยยอด	๘	
๔	นครราชสีมา	โนนสูง	เทศบาลตำบลโนนสูง	๑๓	
๕	นครศรีธรรมราช	ทุ่งสง	เทศบาลตำบลปากแพรก	๒๐	
๖	ปราจีนบุรี	กบินทร์บุรี	เทศบาลตำบลกบินทร์บุรี	๑๒	
๗	พระนครศรีอยุธยา	ท่าเรือ	เทศบาลตำบลเจ้าเจ็ด	๗	
๘	พระนครศรีอยุธยา	เสนา	เทศบาลตำบลท่าเรือ	๗	
๙	ระยอง	แกลง	เทศบาลตำบลเมืองแกลง	๑๓	
๑๐	ลพบุรี	โคกสำโรง	เทศบาลตำบลโคกสำโรง	๙	
๑๑	สมุทรปราการ	เมืองสมุทรปราการ	เทศบาลตำบลสำโรงเหนือ	๑๘	
๑๒	สมุทรปราการ	พระประแดง	เทศบาลตำบลสำโรงใต้	๑๑	
๑๓	สมุทรสงคราม	อัมพวา	เทศบาลตำบลอัมพวา	๑๐	
๑๔	สระบุรี	พระพุทธบาท	เทศบาลตำบลพระพุทธบาท	๓๐	
๑๕	อ่างทอง	ป่าโมก	เทศบาลตำบลป่าโมก	๑๐	
๑๖	อุตรดิตถ์	ลับแล	เทศบาลตำบลศรีพนมมาศ	๖	