

ด่วนที่สุด

ที่ อต ๐๐๒๓.๓/ว ๒๕๖๓



ศาลากลางจังหวัดอุดรดิตถ์

ถนนประชานิมิตร อต ๕๓๐๐๐

๒๐ กันยายน ๒๕๖๔

เรื่อง ขอความอนุเคราะห์เตรียมข้อมูลเตรียมการบริหารจัดการทรัพยากรน้ำ ฤดูแล้ง ปี ๒๕๖๔/๖๕

เรียน นายอำเภอทุกอำเภอ และนายกเทศมนตรีเมืองอุดรดิตถ์

สิ่งที่ส่งมาด้วย ๑. สำเนาหนังสือกรมส่งเสริมการปกครองท้องถิ่น ด่วนที่สุด ที่ มท ๐๘๑๐.๔/๒๐๕๔

ลงวันที่ ๑๖ กันยายน ๒๕๖๔

จำนวน ๑ ชุด

๒. แบบฟอร์มประเมินพื้นที่เสี่ยงขาดแคลนน้ำเพื่อการอุปโภค-บริโภค

จำนวน ๑ ฉบับ

ด้วยสำนักงานทรัพยากรน้ำแห่งชาติ ได้จัดทำปฏิทินการบริหารจัดการทรัพยากรน้ำฤดูแล้ง (เริ่มตั้งแต่วันที่ ๑ พฤศจิกายน ปีปัจจุบัน สิ้นสุด วันที่ ๓๐ เมษายนของปีถัดไป) โดยมีกิจกรรมหลักประกอบด้วย การเตรียมการและการสร้างการรับรู้ การวิเคราะห์ ติดตามและประเมินสถานการณ์พื้นที่เสี่ยงภัยแล้ง และการประเมินผลเมื่อสิ้นสุดฤดูกาล เพื่อเป็นการเตรียมความพร้อมการบริหารจัดการทรัพยากรน้ำช่วงฤดูแล้งปี ๒๕๖๔/๖๕ สอดคล้องกับกิจกรรมของปฏิทินการบริหารจัดการทรัพยากรน้ำฤดูแล้งและเป็นกรอบแนวทางการบริหารจัดการทรัพยากรน้ำฤดูแล้งปี ๒๕๖๔/๖๕

จังหวัดอุดรดิตถ์พิจารณาแล้ว เพื่อให้การเตรียมความพร้อมการบริหารจัดการทรัพยากรน้ำ ช่วงฤดูแล้ง ปี ๒๕๖๔/๖๕ สอดคล้องกับกิจกรรมของปฏิทินการบริหารจัดการทรัพยากรน้ำฤดูแล้ง และเป็นไปตามกรอบแนวทางการวางแผนบริหารจัดการทรัพยากรน้ำฤดูแล้ง ปี ๒๕๖๔/๖๕ จึงขอให้อำเภอแจ้ง องค์การปกครองส่วนท้องถิ่นในพื้นที่จัดทำข้อมูลการประเมินพื้นที่เสี่ยงขาดแคลนน้ำ เพื่อการอุปโภคบริโภค นอกเขตพื้นที่การประปาส่วนภูมิภาค (พื้นที่ประปาท้องถิ่น) ฤดูแล้ง ปี ๒๕๖๔/๖๕ โดยให้อำเภอรวบรวมข้อมูล ดังกล่าว ส่งให้สำนักงานส่งเสริมการปกครองท้องถิ่นจังหวัดอุดรดิตถ์ ทั้งรูปแบบเอกสาร และไฟล์ Excel ทางไปรษณีย์อิเล็กทรอนิกส์ Kpt_uttlocal@outlook.com ภายในวันที่ ๒๗ กันยายน ๒๕๖๔ ทั้งนี้ สามารถดาวน์โหลดแบบประเมินพื้นที่เสี่ยงขาดแคลนน้ำฯ ได้ตาม QR - Code ท้ายหนังสือฉบับนี้ รายละเอียดปรากฏตามสิ่งที่ส่งมาด้วย

จึงเรียนมาเพื่อทราบและพิจารณาดำเนินการต่อไป สำหรับอำเภอให้แจ้งองค์การปกครอง ส่วนท้องถิ่นทราบและพิจารณาดำเนินการต่อไปด้วย

ขอแสดงความนับถือ

(นายสหวิช อภิชัยวิศรุตกุล)
รองผู้ว่าราชการจังหวัด ปฏิบัติราชการแทน
ผู้ว่าราชการจังหวัดอุดรดิตถ์

สำนักงานส่งเสริมการปกครองท้องถิ่นจังหวัด

กลุ่มงานส่งเสริมและพัฒนาท้องถิ่น

โทร. ๐-๕๕๔๐-๓๐๐๘ ต่อ ๓

ผู้ประสานงาน นางสาวติณณ์พิมพ์ญชฺ์ เดชเลิศรณานนท์ ๐๘๑-๘๘๗๔๑๒๒



ด่วนที่สุด

ที่ มท ๐๘๑๐.๔/ว ๒๐๕๔



กรมส่งเสริมการปกครองท้องถิ่น
ถนนนครราชสีมา เขตดุสิต กทม. ๑๐๓๐๐

๗ กันยายน ๒๕๖๔

เรื่อง ขอความอนุเคราะห์เตรียมข้อมูลการบริหารจัดการทรัพยากรน้ำ ฤดูแล้ง ปี ๒๕๖๔/๖๕

เรียน ผู้ว่าราชการจังหวัด ทุกจังหวัด

สิ่งที่ส่งมาด้วย แบบประเมินพื้นที่เสี่ยงขาดแคลนน้ำเพื่อการอุปโภคบริโภคนอกเขต
พื้นที่การประปาส่วนภูมิภาค (พื้นที่ประปาท้องถิ่น) ฤดูแล้ง ปี ๒๕๖๔/๖๕ จำนวน ๑ ฉบับ

ด้วยสำนักงานทรัพยากรน้ำแห่งชาติ ได้จัดทำปฏิทินการบริหารจัดการทรัพยากรน้ำฤดูแล้ง (เริ่มตั้งแต่วันที่ ๑ พฤศจิกายน ปีปัจจุบัน สิ้นสุด วันที่ ๓๐ เมษายน ของปีถัดไป) โดยมีกิจกรรมหลัก ประกอบด้วย การเตรียมการและการสร้างการรับรู้ การวิเคราะห์ ติดตามและประเมินสถานการณ์พื้นที่เสี่ยงภัยแล้ง และการประเมินผลเมื่อสิ้นสุดฤดูกาล เพื่อเป็นการเตรียมความพร้อมการบริหารจัดการทรัพยากรน้ำ ช่วงฤดูแล้ง ปี ๒๕๖๔/๖๕ สอดคล้องกับกิจกรรมของปฏิทินการบริหารจัดการทรัพยากรน้ำฤดูแล้ง และเป็นกรอบแนวทางการบริหารจัดการทรัพยากรน้ำ ฤดูแล้ง ปี ๒๕๖๔/๖๕

กรมส่งเสริมการปกครองท้องถิ่นพิจารณาแล้ว เพื่อให้การเตรียมความพร้อมการบริหารจัดการทรัพยากรน้ำช่วงฤดูแล้ง ปี ๒๕๖๔/๖๕ สอดคล้องกับกิจกรรมของปฏิทินการบริหารจัดการทรัพยากรน้ำ ฤดูแล้ง และเป็นไปตามกรอบแนวทางวางแผนบริหารจัดการทรัพยากรน้ำ ฤดูแล้ง ปี ๒๕๖๔/๖๕ จึงขอให้จังหวัดแจ้งองค์กรปกครองส่วนท้องถิ่นในพื้นที่จัดทำข้อมูลการประเมินพื้นที่เสี่ยงขาดแคลนน้ำเพื่อการอุปโภคบริโภคนอกเขตพื้นที่การประปาส่วนภูมิภาค (พื้นที่ประปาท้องถิ่น) ฤดูแล้ง ปี ๒๕๖๔/๖๕ โดยให้จังหวัดรวบรวมข้อมูลดังกล่าว ส่งให้กรมส่งเสริมการปกครองท้องถิ่น ทั้งรูปแบบเอกสาร และไฟล์ Excel ทางไปรษณีย์อิเล็กทรอนิกส์ sps-water@hotmail.com โดยระบุหัวข้อเรื่อง "แบบฟอร์มประเมินพื้นที่เสี่ยงขาดแคลนน้ำเพื่อการอุปโภคบริโภค ปี ๒๕๖๔/๖๕ จังหวัด(ระบุ)....." ภายในวันที่ ๓๐ กันยายน ๒๕๖๔ ทั้งนี้ สามารถดาวน์โหลดแบบประเมินพื้นที่เสี่ยงขาดแคลนน้ำ ได้ตาม QR-Code ท้ายหนังสือฉบับนี้

จึงเรียนมาเพื่อโปรดพิจารณา

ขอแสดงความนับถือ

(นายทวี เสริมภักดีกุล)

รองอธิบดี ปฏิบัติราชการแทน
อธิบดีกรมส่งเสริมการปกครองท้องถิ่น



ช่วงก่อนฤดู

เตรียมการและสร้างการรับรู้

คาดการณ์ปริมาณน้ำต้นทุน กำหนดแผนจัดสรรน้ำและแผนเพาะปลูกพืช คาดการณ์พื้นที่เสี่ยง กำหนดมาตรการรองรับ เสนอ คสม. เห็นชอบ



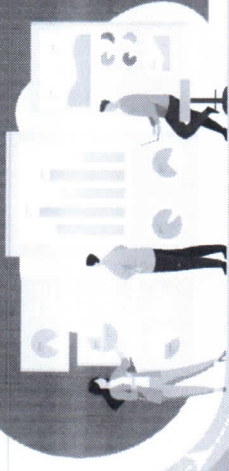
1พ.ย. 31ต.ค. ←

← 1ก.ย.

ช่วงระหว่างฤดู

วิเคราะห์ ติดตาม ประเมินสถานการณ์

ดำเนินการตลอดฤดูแล้ว โดยขับเคลื่อนผ่าน คณะอนุกรรมการทรัพยากรน้ำจังหวัด คณะกรรมการลุ่มน้ำ กษ. และคณะทำงานภายใต้ กษ.



ช่วงสิ้นสุดฤดู

ประเมินผลการบริหารจัดการ

สรุปบทเรียนการบริหารจัดการทรัพยากรน้ำ เพื่อเป็นกรอบแนวทางในการแก้ไขปัญหาภัยแล้งปีถัดไป รายงานต่อ กษ. และเสนอต่อ คสม. เพื่อรับทราบผลการดำเนินงาน

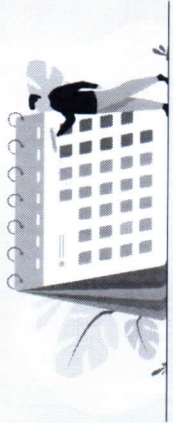


30ม.ย.

← 15พ.ค.

← 15ม.ย.

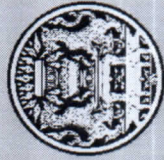
กรอบการบริหารจัดการทรัพยากรน้ำ ฤดูแล้ง



ปฏิทิน
บริหารจัดการ
ทรัพยากรน้ำ

ฤดูแล้ง

(เก็บชอบจาก กษ.)



กรมทรัพยากรน้ำ
สำนักงานทรัพยากรน้ำแห่งชาติ



ผลการคาดการณ์ปริมาณน้ำและปริมาณน้ำใช้การ ณ วันที่ 1 พ.ย. 2564 ของอ่างเก็บน้ำขนาดใหญ่ 35 แห่ง ฤดูแล้ง ปี 2564/65 กรณีที่มีน้ำไหลเข้าจากการใช้แบบจำลองน้ำฝน-น้ำท่าร่วมกับข้อมูลการคาดการณ์ปริมาณน้ำฝนรายเดือนในระบบ ONEMAP

คาดการณ์ ณ วันที่ 1 ก.ย. 2564

ลำดับ	อ่างเก็บน้ำ/เขื่อน	ความจุระดับน้ำกักเก็บ (ล้าน ลบ.ม.)	ความจุน้ำใช้การ (ล้าน ลบ.ม.)	คาดการณ์ปริมาณน้ำ		คาดการณ์ปริมาณน้ำใช้การ	
				ล้าน ลบ.ม.	% รนก.	ล้าน ลบ.ม.	% น้ำใช้การ
กลุ่มลุ่มน้ำเจ้าพระยาใหญ่		26,244	19,439	12,371	47	5,566	29
1	แม่งัดสมบูรณ์ชล	265	253	113	43	101	40
2	แม่งาวงอุดมธารา	263	249	55	21	41	16
3	ภูมิพล*	13,462	9,662	5,643	42	1,843	19
4	กิวคองหมา	170	164	73	43	67	41
5	กิวลม	106	103	73	68	69	67
6	แม่มอก	110	94	68	61	52	55
7	สิริกิติ์*	9,510	6,660	4,665	49	1,815	27
8	แควน้อยบำรุงแดน	939	896	701	75	658	73
9	ทับเสลา	160	143	63	39	46	32
10	ป่าสักชลสิทธิ์	960	957	704	73	701	73
11	กระเสียว	299	259	214	72	174	67
กลุ่มลุ่มน้ำภาคตะวันออกเฉียงเหนือ		8,365	6,718	5,405	65	3,755	56
12	ห้วยหลวง	136	129	67	49	60	47
13	น้ำพุง*	162	157	83	51	75	48
14	น้ำอูน	520	475	206	40	161	34
15	อุฬากรณี*	164	127	185	113	148	117
16	อุบลรัตน์*	2,431	1,850	1,259	52	678	37
17	ลำปาว	1,980	1,880	1,039	52	939	50
18	ลำตะคอง	314	292	265	84	242	83
19	ลำพระเพลิง	155	154	147	95	145	95
20	มูลบน	141	134	103	73	96	72
21	ลำแซะ	275	268	191	69	184	69
22	ลำนางรอง	121	118	63	51	59	50
23	สิรินธร*	1,966	1,135	1,798	91	967	85
กลุ่มลุ่มน้ำภาคตะวันออก		1,515	1,415	1,332	88	1,232	87
24	ขุนด่านปราการชล	224	219	225	100	220	100
25	คลองสิียด	420	390	218	52	188	48
26	บางพระ	117	105	54	46	42	40
27	หนองปลาไหล	164	150	176	107	162	108
28	ประแสร์	295	275	322	109	302	110
29	นฤปดินทรจินดา	295	276	338	114	318	115
กลุ่มลุ่มน้ำภาคตะวันตก		27,706	14,346	21,211	77	7,851	55
30	ศรีนครินทร์*	17,745	7,480	13,229	75	2,964	40
31	วชิราลงกรณ์*	8,860	5,848	7,103	80	4,091	70
32	แก่งกระจาน	710	645	629	89	564	87
33	ปราณบุรี	391	373	249	64	232	62
กลุ่มลุ่มน้ำภาคใต้		7,093	5,465	4,606	65	2,979	55
34	รัชชประภา*	5,639	4,287	4,051	72	2,699	63
35	บางลาง*	1,454	1,178	555	38	279	24
รวมทั้งประเทศ		70,923	47,384	44,925	63	21,383	45

หน่วยงานที่รับผิดชอบ : กรมชลประทาน และ การไฟฟ้าฝ่ายผลิตแห่งประเทศไทย

ข้อมูลคาดการณ์ : ศูนย์อำนวยการน้ำแห่งชาติ สำนักงานทรัพยากรน้ำแห่งชาติ



คาดการณ์ปริมาณน้ำต้นฤดูแล้ง ณ วันที่ 1 พ.ย. 2564

สิ่งที่ส่งมาด้วย 2

(1) เกณฑ์ปฏิบัติการอ่างเก็บน้ำ (Rule Curve)

คาดการณ์ปริมาณน้ำ 1 พ.ย. 64
ทั้งประเทศ 44,925 ล้าน ลบ.ม. (63%)



19 อ่างฯ อยู่ในเกณฑ์ปกติ

10 อ่างฯ อยู่ในเกณฑ์เฝ้าระวังน้ำน้อย

(2) เกณฑ์ปริมาณน้ำใช้การ

คาดการณ์ปริมาณน้ำใช้การ 1 พ.ย. 64
ทั้งประเทศ 21,383 ล้าน ลบ.ม. (45%)

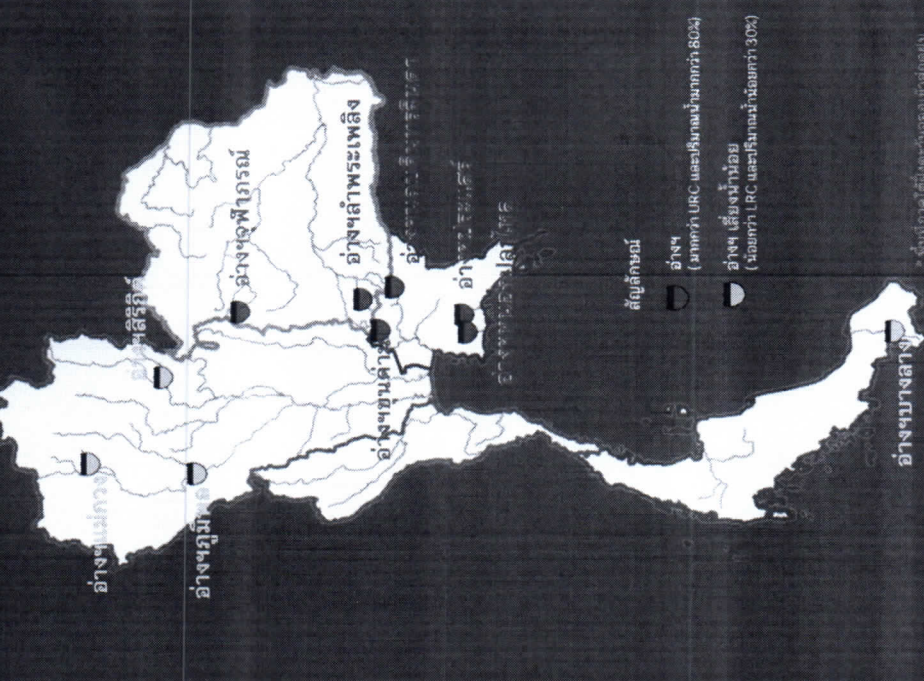


9 อ่างฯ อยู่ในเกณฑ์น้ำใช้การ >80%

22 อ่างฯ อยู่ในเกณฑ์ปกติ

4 อ่างฯ อยู่ในเกณฑ์เฝ้าระวังน้ำน้อย

อ่างที่มีแนวโน้มเสี่ยงน้ำน้อย /



6 อ่าง มีแนวโน้มเสี่ยงน้ำมาก

คือ อ่างลำพอง อ่างลำพอง อ่างลำพอง อ่างลำพอง อ่างลำพอง อ่างลำพอง

4 อ่าง มีแนวโน้มเสี่ยงน้ำน้อย

ที่มาข้อมูล : คาดการณ์เมื่อวันที่ 1 พ.ย. 2564 โดยศูนย์อำนวยการน้ำแห่งชาติ สำนักงานทรัพยากรน้ำแห่งชาติ ซึ่งคาดการณ์ในกรณีที่มีน้ำไหลเข้าจากการใช้แบบจำลองน้ำฝน-น้ำท่าร่วมกับข้อมูลการคาดการณ์ปริมาณน้ำฝนรายเดือนในระบบ ONEMAP ซึ่งมีการอัปเดตข้อมูลใหม่ทุกๆเดือน เนื่องจากข้อมูลฝนคาดการณ์รายเดือนในระบบ ONEMAP



ปริมาณฝนสะสมช่วงเดือน พ.ค. - ส.ค. 2564 กับ ค่าเฉลี่ย 30 ปี

สิ่งที่ส่งมาด้วย 3

ร้อยละความแตกต่างระหว่าง

ปริมาณฝนสะสมช่วงเดือน พ.ค. - ส.ค. 2564 ปริมาณฝนเฉลี่ย 30 ปี (เดือน พ.ค. - ส.ค.)

ปริมาณฝนสะสม ปี 2564 กับ ค่าเฉลี่ย 30 ปี

สูงสุด 2,988 มม.
ต่ำสุด 240 มม.

สูงสุด 3,168 มม.
ต่ำสุด 335 มม.

สูงสุด 103 %
ต่ำสุด -65 %



ที่มาข้อมูล : กรมอุตุนิยมวิทยาจากสถานีตรวจวัดอากาศ 128 สถานี
หมายเหตุ : ค่าเฉลี่ย 30 ปี คือ ค่าเฉลี่ยถึงพื้นที่ของปริมาณฝนรายเดือนของประเทศไทย ในรอบ 30 ปี (ปี 2534 - 2563) จากสถานีตรวจวัดอากาศ 128 สถานี